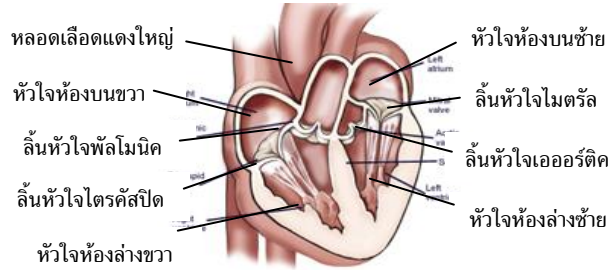


การทำงานของหัวใจ

หัวใจ มี 4 ห้อง แบ่งเป็นห้องบนขวา-ล่างขวา ห้องบนซ้าย-ล่างซ้าย ทำหน้าที่สูบฉีดเลือดออกจากหัวใจ เพื่อไปเลี้ยงอวัยวะส่วนต่างๆ ของร่างกาย มีลิ้นหัวใจทำหน้าที่เสมือนประตูปิดไม่ให้เลือดย้อนกลับ



ลักษณะของหัวใจ

ลิ้นหัวใจ แบ่งออกเป็น 2 พวก คือ

1. ลิ้นหัวใจที่อยู่ระหว่างหัวใจห้องบนและห้องล่าง

- ลิ้นไมตรีล (กั้นระหว่างหัวใจห้องบนซ้ายและล่างซ้าย)
- ลิ้นไตรคัสปิด (กั้นระหว่างหัวใจห้องบนขวาและล่างขวา)

2. ลิ้นหัวใจที่อยู่ระหว่างหัวใจห้องล่างและหลอดเลือด

- ลิ้นเอออร์ติค (กั้นระหว่างหัวใจห้องล่างซ้ายและหลอดเลือดแดงใหญ่)
- ลิ้นพัลโมนิค (กั้นระหว่างหัวใจห้องล่างขวาและหลอดเลือดแดงปอด)

ลิ้นหัวใจจะเปิดและปิดตามจังหวะการเต้นหรือการบีบตัวของหัวใจ ถ้าลิ้นหัวใจทำงานผิดปกติ เช่น ลิ้นหัวใจรั่วหรือตีบ จะทำให้เลือดไหลย้อนกลับ หรือมีภาวะเลือดคั่งใน

หัวใจหรือปอด ผู้ป่วยมีอาการเหนื่อยหรือแน่นหน้าอก อาจมีอาการขาบวมหรือท้องบวม

สาเหตุของโรคลิ้นหัวใจ

- **โรคลิ้นหัวใจตีบ** สาเหตุที่พบบ่อยที่สุด คือ โรคลิ้นหัวใจรูมาติก
- **โรคลิ้นหัวใจรั่ว** มีหลายสาเหตุ เช่น การยืดของลิ้นหัวใจ เส้นยึดลิ้นหัวใจยึดหรือขาด การติดเชื้อที่ลิ้นหัวใจ เป็นต้น

การรักษา

- **รักษาโดยการใส่ยา**
- **รักษาโดยวิธีผ่าตัด** : ในรายที่มีอาการมาก หรือ ลิ้นหัวใจตีบหรือรั่วมาก อาจใช้วิธีผ่าตัดซ่อมลิ้นหัวใจ หรือเปลี่ยนลิ้นหัวใจเทียม การผ่าตัดซ่อมหรือเปลี่ยนลิ้นหัวใจ แพทย์จะพิจารณาซ่อมลิ้นหัวใจก่อนเสมอ แต่ถ้าลิ้นหัวใจเสียหายมากจึงจะทำการเปลี่ยนลิ้นหัวใจเทียมให้

การผ่าตัดเปลี่ยนลิ้นหัวใจ

ลิ้นหัวใจเทียมมี 2 ชนิดใหญ่ๆ คือ

- ลิ้นหัวใจที่เป็นเนื้อเยื่อ
- ลิ้นหัวใจที่เป็นโลหะ



การพิจารณาใส่ลิ้นหัวใจเทียม ขึ้นอยู่กับความเหมาะสมกับผู้ป่วยในแต่ละราย ซึ่งพิจารณาจาก อายุ เพศ โรคประจำตัว และพยาธิสภาพของหัวใจ

การเตรียมตัวเพื่อผ่าตัดลิ้นหัวใจ

1. ก่อนเข้าพักในโรงพยาบาล

ต้องตรวจสอบสุขภาพฟันให้เรียบร้อย เพื่อป้องกันภาวะติดเชื้อภายหลังผ่าตัด ซึ่งแพทย์อาจพิจารณาให้ยาปฏิชีวนะก่อนการทำฟัน

2. เมื่อเข้าพักในโรงพยาบาล

- ท่านจะได้รับการตรวจเพิ่มเติม เช่น ตรวจเลือด เอ็กซเรย์ปอด
- พยาบาลหรือนักกายภาพบำบัด จะให้ความรู้และฝึกปฏิบัติการหายใจ และการไออย่างมีประสิทธิภาพ รวมถึงการปฏิบัติตัวก่อนและหลังผ่าตัด
- วิสัญญีแพทย์จะให้คำแนะนำเรื่องการวางยาสลบขณะผ่าตัด
- ญาติสามารถเข้าเยี่ยมได้ตามเวลาที่โรงพยาบาลกำหนดไว้



3. ก่อนวันผ่าตัด

- ผู้ป่วยต้องงดน้ำและอาหารก่อนผ่าตัด
- เจ้าหน้าที่จะทำความสะอาดร่างกายบริเวณที่จะผ่าตัด

4. ระหว่างผ่าตัด

วิสัญญีแพทย์จะวางยาสลบ โดยที่ผู้ป่วยจะหลับและไม่รู้สึกเจ็บปวดขณะผ่าตัด

5. ภายหลังการผ่าตัด

ผู้ป่วยจะได้รับการดูแลอย่างใกล้ชิดในห้องไอ.ซี.ยู. ซึ่งจะมีเครื่องช่วยหายใจ สายน้ำเกลือ และอุปกรณ์การแพทย์ต่างๆ จำนวนมาก ขณะใส่ท่อช่วยหายใจผู้ป่วยจะไม่สามารถพูดได้ แต่สามารถสื่อสารด้วยวิธีอื่น เช่น การเขียน

พยาบาลจะให้การดูแลอย่างใกล้ชิด ให้ยาแก้ปวดเป็นระยะเมื่ออาการทั่วไปดีขึ้น แพทย์และพยาบาลจะค่อยๆ ปลดสายต่างๆ ออก และย้ายออกจากห้องไอ.ซี.ยู. ระยะเวลาที่พักในห้องไอ.ซี.ยู.ประมาณ 1-2 วัน และพักในโรงพยาบาลประมาณ 7-10 วันหลังผ่าตัด ซึ่งอาจใช้เวลานานกว่านี้ขึ้นอยู่กับสภาพของผู้ป่วยและความปลอดภัยเป็นสิ่งสำคัญที่สุด

6. การปฏิบัติตัวเมื่อกลับไปอยู่ที่บ้าน

- ดูแลเรื่องความสะอาดของแผลผ่าตัด ระวังอย่าให้แผลโดนน้ำ จนกว่าแผลจะแห้งสนิท หากแผลบวมหรือมีไข้ให้รีบมาพบแพทย์
- รับประทานยาอย่างเคร่งครัด โดยเฉพาะอย่างยิ่งยาป้องกันการแข็งตัวของเลือด
- ควรพักผ่อนอย่างน้อยวันละ 6-8 ชั่วโมง
- ออกกำลังกายสม่ำเสมอ เริ่มด้วยการเดินช้าๆ แล้วค่อยเพิ่มระยะทางและความเร็ว ถ้ามีอาการเหนื่อยหรือใจสั่นให้หยุดพัก
- ในระยะแรกหลีกเลี่ยงการยกของหนักมากกว่า 3-5 กิโลกรัม
- รับประทานอาหารที่มีประโยชน์ ดื่มน้ำ สุรา กาแฟ
- มาตรวจตามแพทย์นัดทุกครั้ง และนำยาติดตัวทุกครั้งไปที่โรงพยาบาล

โดยทั่วไปผู้ป่วยสามารถทำงานได้ตามปกติ ภายหลังระยะเวลา 1 เดือนครึ่ง - 2 เดือน หากมีอาการผิดปกติหรือไม่สบาย ห้ามซื้อยารับประทานเอง ต้องปรึกษาแพทย์

ทุกครั้ง เนื่องจากยาบางชนิดอาจมีผลต่อยาป้องกันการแข็งตัวของเลือด

อาการผิดปกติที่ควรรีบมาพบแพทย์

- อาการเหนื่อยหอบ นอนราบไม่ได้ ใจสั่นผิดปกติ
- มีไข้
- บวมตามร่างกาย
- มีเลือดออกผิดปกติตามร่างกาย เช่น เลือดออกตามไรฟัน จ้ำเลือดตามร่างกาย ถ่ายเป็นเลือด มีแผลแล้วเลือดไหลไม่หยุด

จัดทำโดย

นางวิริยา อภัยโส หอผู้ป่วยศุนยโรคหัวใจ ชั้น 8
งานการพยาบาลระบบหัวใจและหลอดเลือด
ฝ่ายการพยาบาล โรงพยาบาลศิริราช

ที่ปรึกษา

1. อ.นพ.ธีรวุฒิ จันทวรรณ
สาขาวิชาศัลยศาสตร์หัวใจและทรวงอก
ภาควิชาศัลยศาสตร์
2. นางสุภารัตน์ สัตย์เชื้อ
หอผู้ป่วยศุนยโรคหัวใจ ชั้น 8

สนับสนุนการพิมพ์โดย

คณะแพทยศาสตร์ศิริราชพยาบาล มหาวิทยาลัยมหิดล
ตรวจสอบเนื้อหาครั้งล่าสุด ปี พ.ศ. 2560
รหัสหน่วยงาน NS 10210076063
สงวนลิขสิทธิ์โดย พรบ.การพิมพ์ 2537

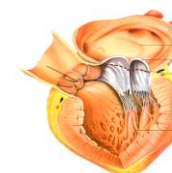


แผ่นพับ
สุขภาพ
ออนไลน์



มหาวิทยาลัยมหิดล
คณะแพทยศาสตร์ศิริราชพยาบาล

คำแนะนำการปฏิบัติตัวสำหรับ
ผู้ป่วยผ่าตัดลิ้นหัวใจ



จัดทำโดย

ฝ่ายการพยาบาล โรงพยาบาลศิริราช

SIPI NS1045160