



มหาวิทยาลัยอุบลราชธานี

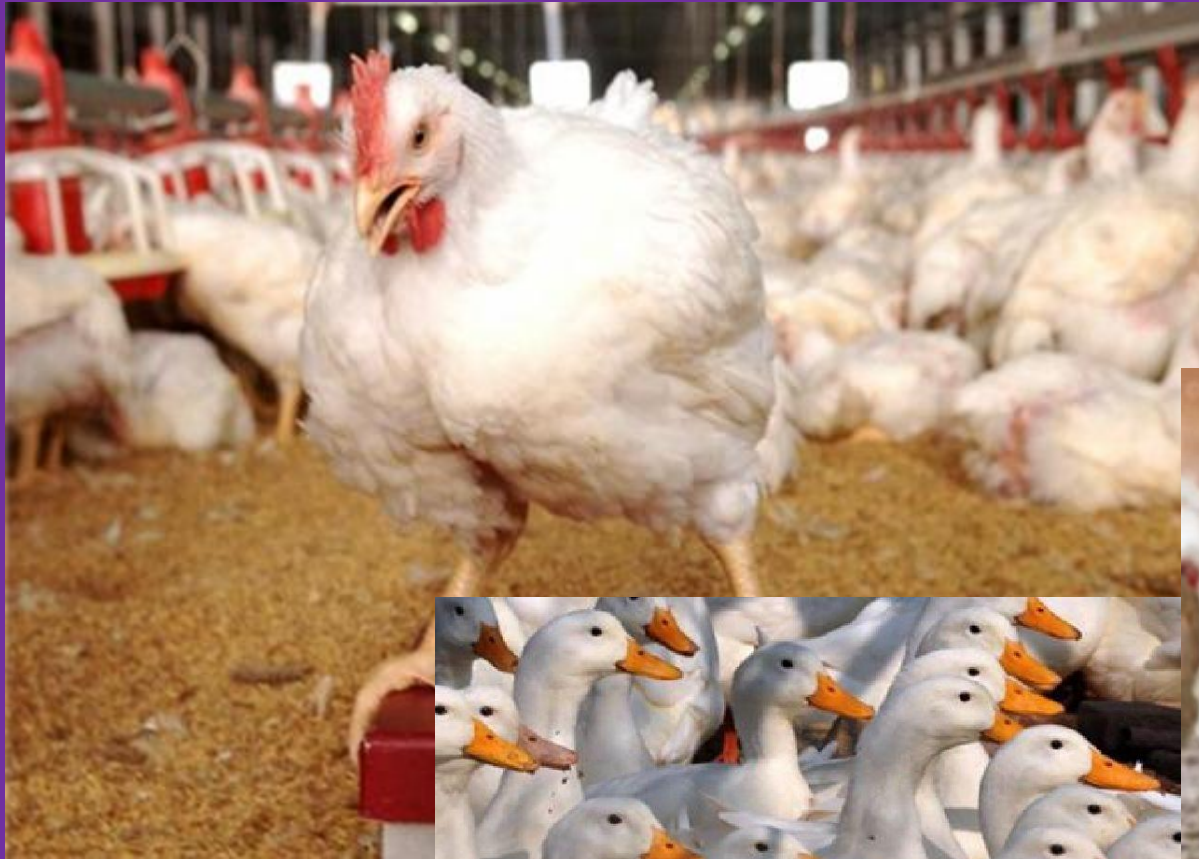
เอกลักษณ์ "ภูมิปัญญาแห่งภูมิภาคลุ่มน้ำโขง

อัตลักษณ์นักศึกษา "สร้างสรรค์ สามัคคี สำนึกดีต่อสังคม

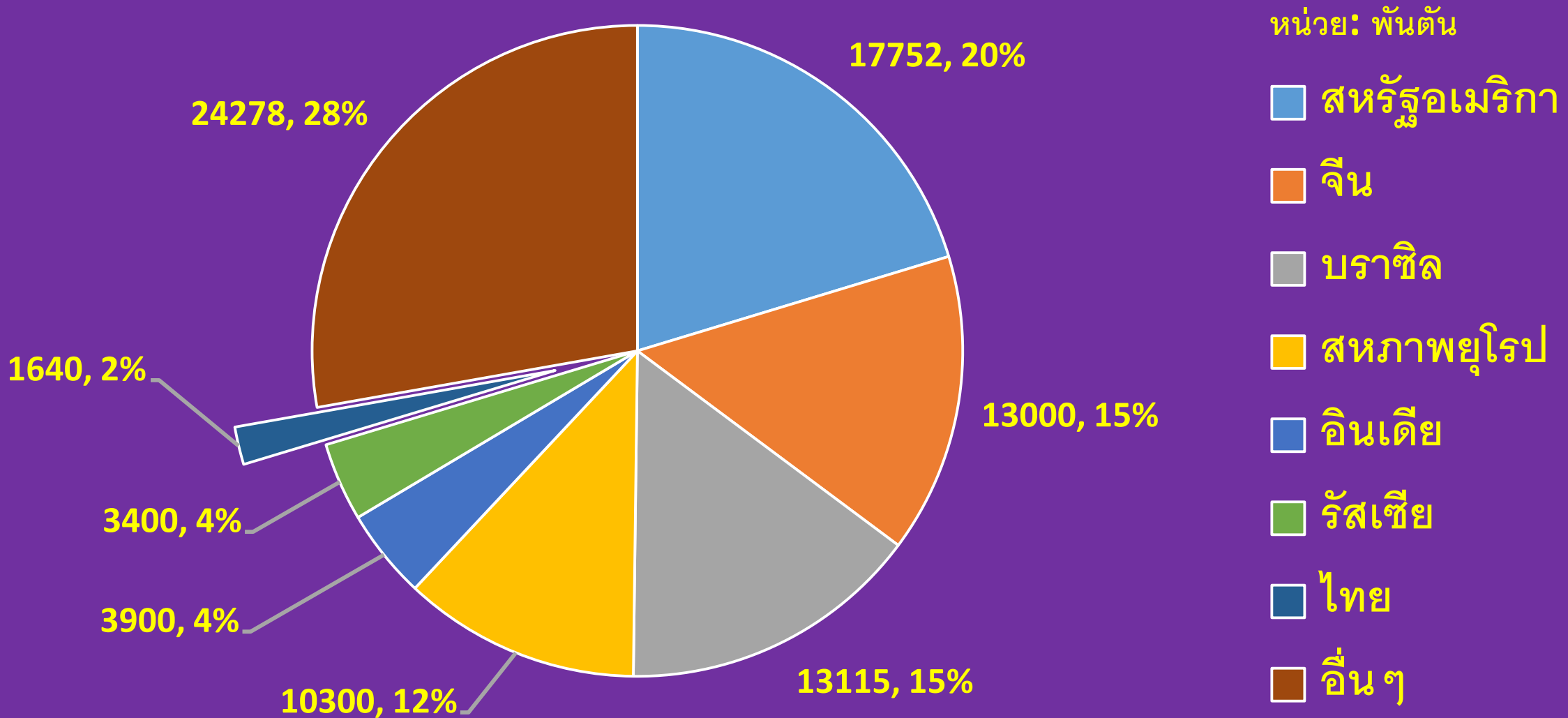
คุณลักษณะบัณฑิตที่พึงประสงค์ด้านคุณธรรมจริยธรรม คณะเกษตรศาสตร์

"รู้รักและสามัคคี มีจิตสาธารณะ"

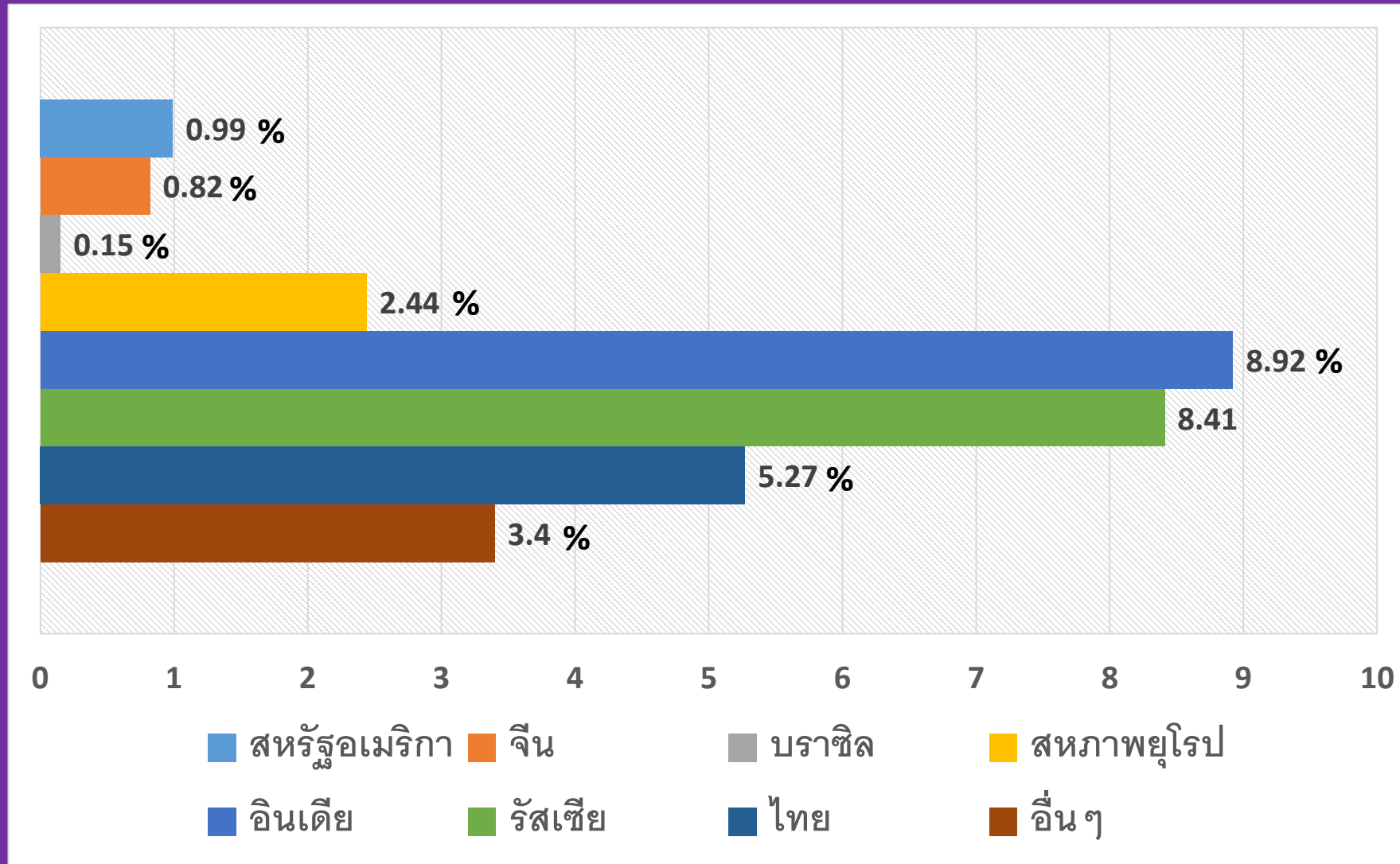
สถานการณ์สัตว์ปีกโลก และประเทศไทย



ปริมาณการผลิตสัตว์ปีกและผลิตภัณฑ์ของประเทศไทยที่สำคัญ ปี 2558



อัตราเพิ่มปริมาณการผลิตสัตว์ปีกและผลิตภัณฑ์ของประเทศที่สำคัญ ปี 2553-2558



ที่มา: Livestock and Poultry: World Markets and Trade. USDA, 2014

ตารางที่ 1. ปริมาณการบริโภคสัตว์ปีกและผลิตภัณฑ์ของประเทศที่สำคัญ ปี 2553-2558

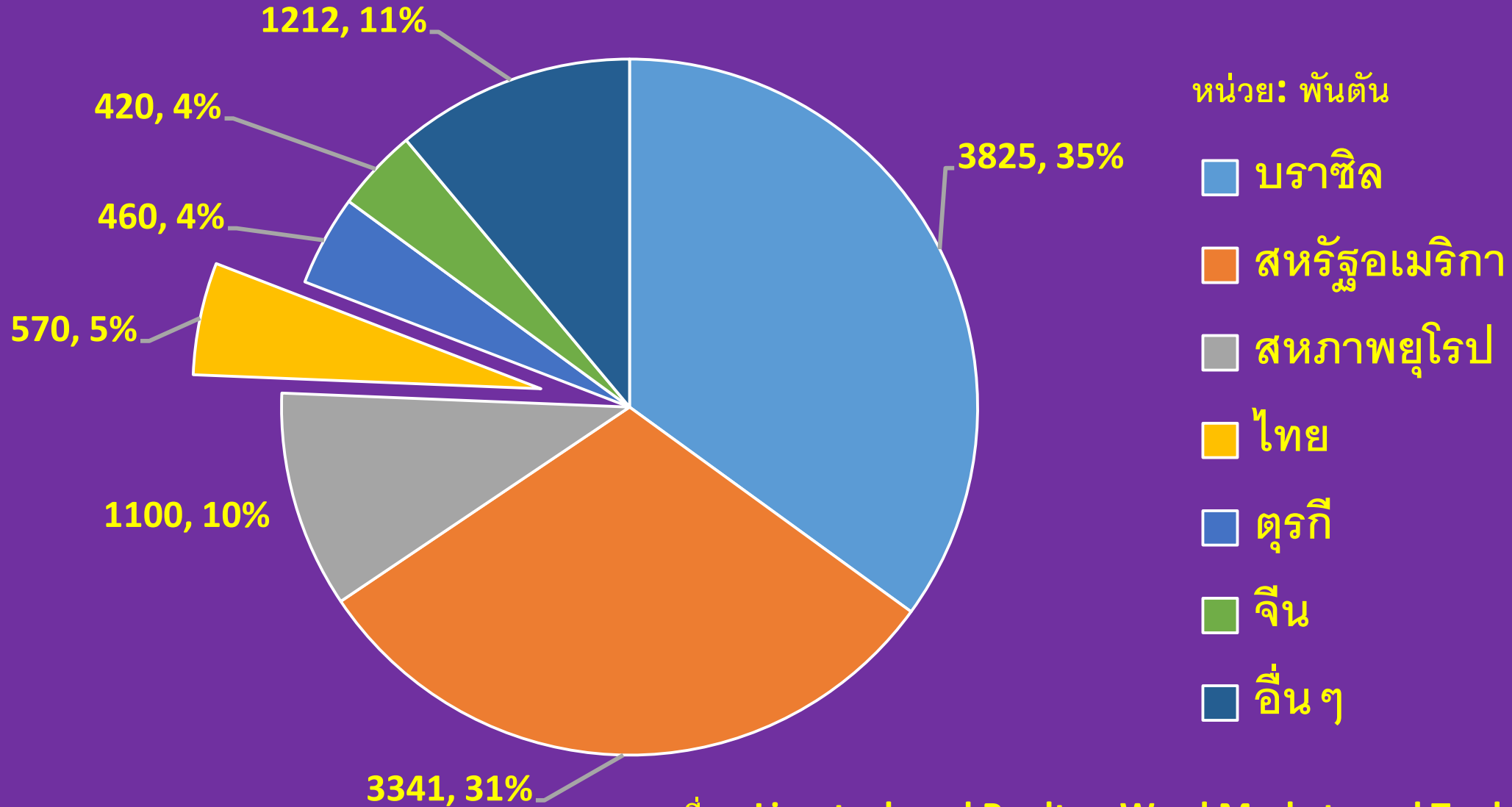
หน่วย : พันตัน

ประเทศ	2553	2554	2555	2556	2557 ^{1/}	อัตราเพิ่ม (ร้อยละ)	2558 ^{2/}
สหรัฐอเมริกา	13,473	13,660	13,345	13,691	14,031	0.84	14,454
จีน	12,457	13,016	13,543	13,174	12,800	0.67	12,775
สหภาพยุโรป ^{3/}	8,955	9,010	9,198	9,489	9,645	2.02	9,870
ประเทศอื่น ๆ	42,321	44,354	45,669	46,613	47,653	2.91	48,013
รวมทั้งหมด	77,206	80,040	81,755	82,967	84,129	2.10	85,112

หมายเหตุ : ^{1/} ข้อมูลเบื้องต้น ^{2/} ข้อมูลคาดคะเน และ ^{3/} สหภาพยุโรป สมาชิกทั้งหมด 27 ประเทศ

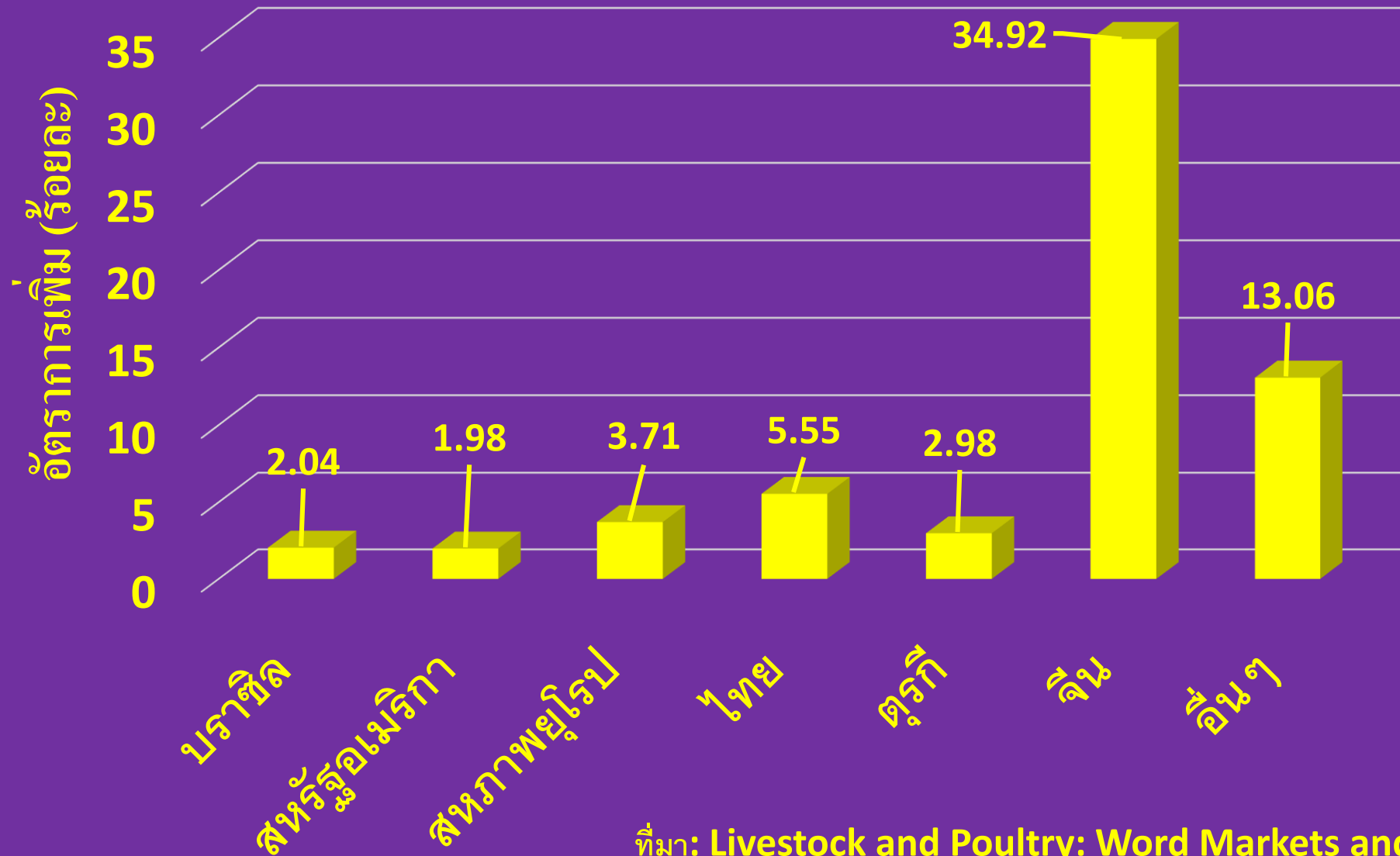
ที่มา : Livestock and Poultry : World Markets and Trade. USDA Foreign Agricultural Service. October, 2014

ปริมาณการส่งออกสัตว์ปีกและผลิตภัณฑ์ของประเทศที่สำคัญ ปี 2558



ที่มา: Livestock and Poultry: World Markets and Trade. USDA, 2014

อัตราเพิ่มปริมาณการส่งออกสัตว์ปีกและผลิตภัณฑ์ของประเทศที่สำคัญ ปี 2553-2558



ที่มา: Livestock and Poultry: World Markets and Trade. USDA, 2014

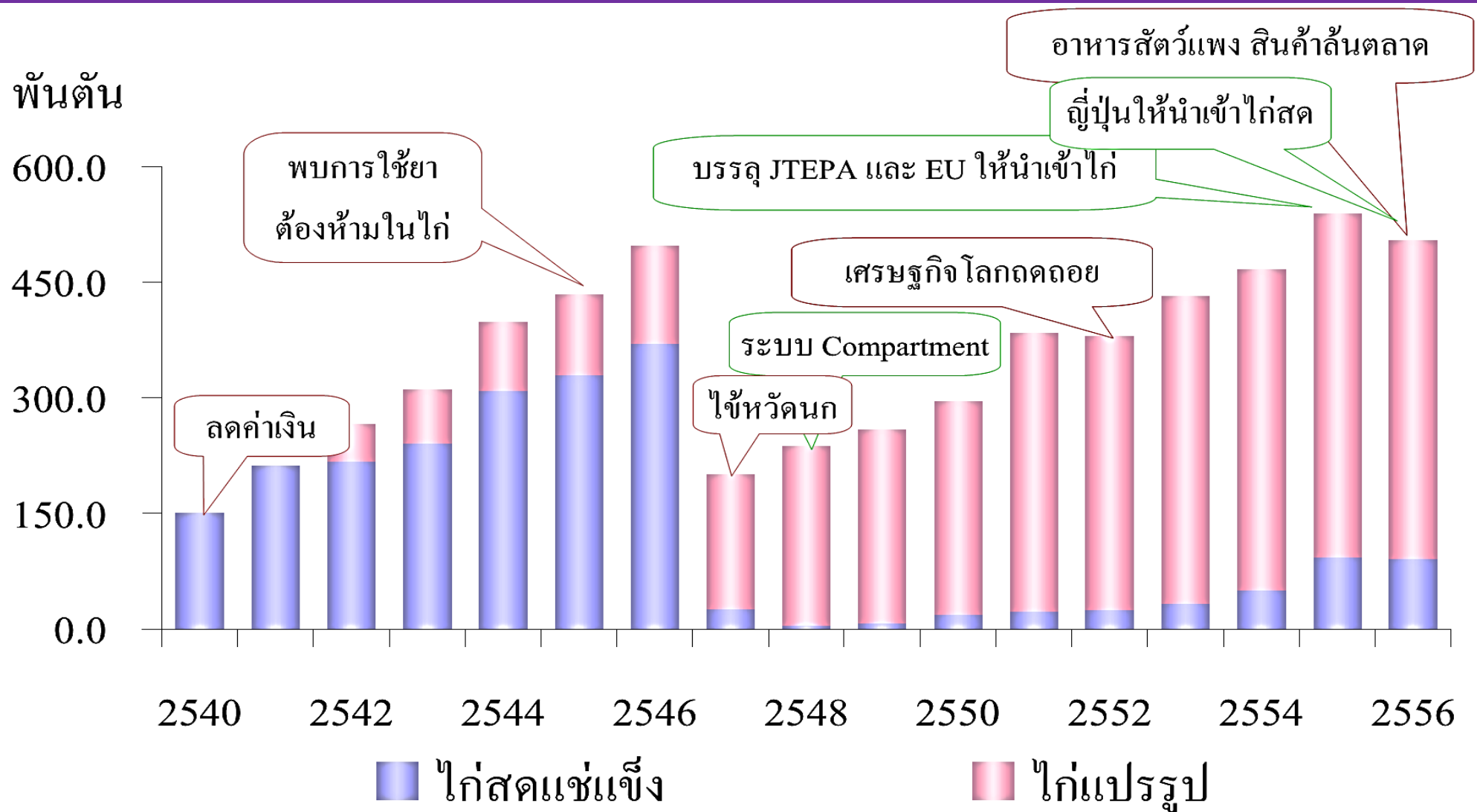
ตารางที่ 2. การผลิต การบริโภคและส่งออกเนื้อไก่และผลิตภัณฑ์ของไทย ปี 2553-2558

ปี	ผลผลิต ^{3/} (ล้านตัว)	ผลผลิต ^{4/} (ตัน)	บริโภค ^{4/} (ตัน)	ส่งออก ^{5/} (ตัน)		
				ไก่สด	ไก่แปรรูป	รวม
2553	970.94	1,330,953	898,737	33,292	398,924	432,216
2554	994.32	1,362,997	896,152	51,260	415,585	466,845
2555	1,055.13	1,446,352	908,251	92,858	445,243	538,101
2556	1,103.32	1,512,418	1,008,012	91,242	413,164	504,406
2557 ^{1/}	1,209.52	1,657,994	1,087,994	120,000	450,000	570,000
อัตราเพิ่ม (ร้อยละ)	5.58	5.58	5.13	36.90	2.38	6.51
2558 ^{2/}	1,246.10	1,708,132	1,108,132	140,000	460,000	600,000

หมายเหตุ : ^{1/} ข้อมูลเบื้องต้น ^{2/} ข้อมูลคาดคะเน ^{3/} ตั้งแต่ 2552 ปรับน้ำหนักไก่เฉลี่ยที่ใช้ในการคำนวณเพิ่มขึ้นจาก 2.00 เป็น 2.18 กก./ตัว

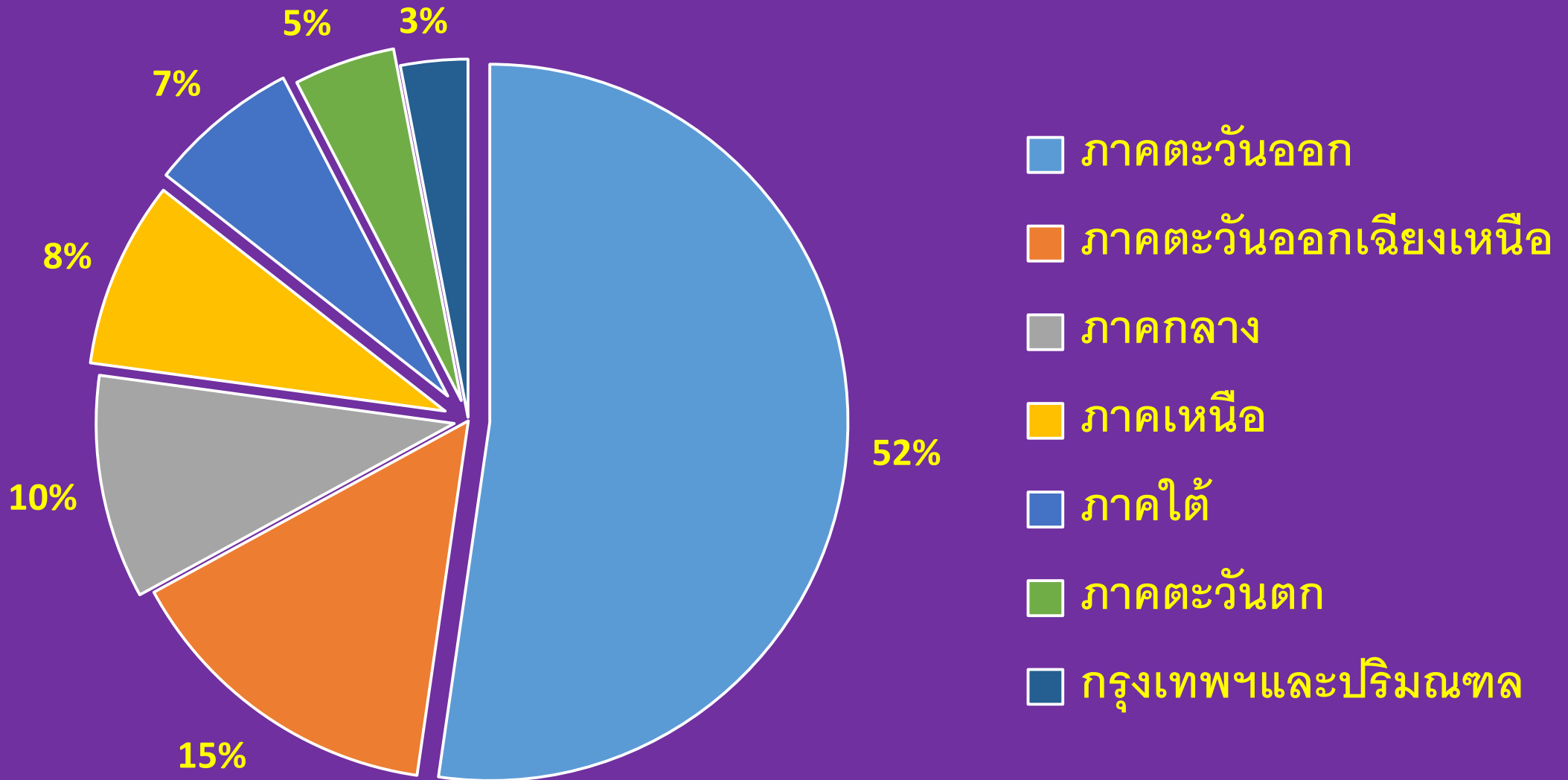
ที่มา : ^{3/} , ^{4/} สำนักงานเศรษฐกิจการเกษตร, ^{5/} กรมศุลกากร

สถานการณ์การส่งออกไก่เนื้อของไทย



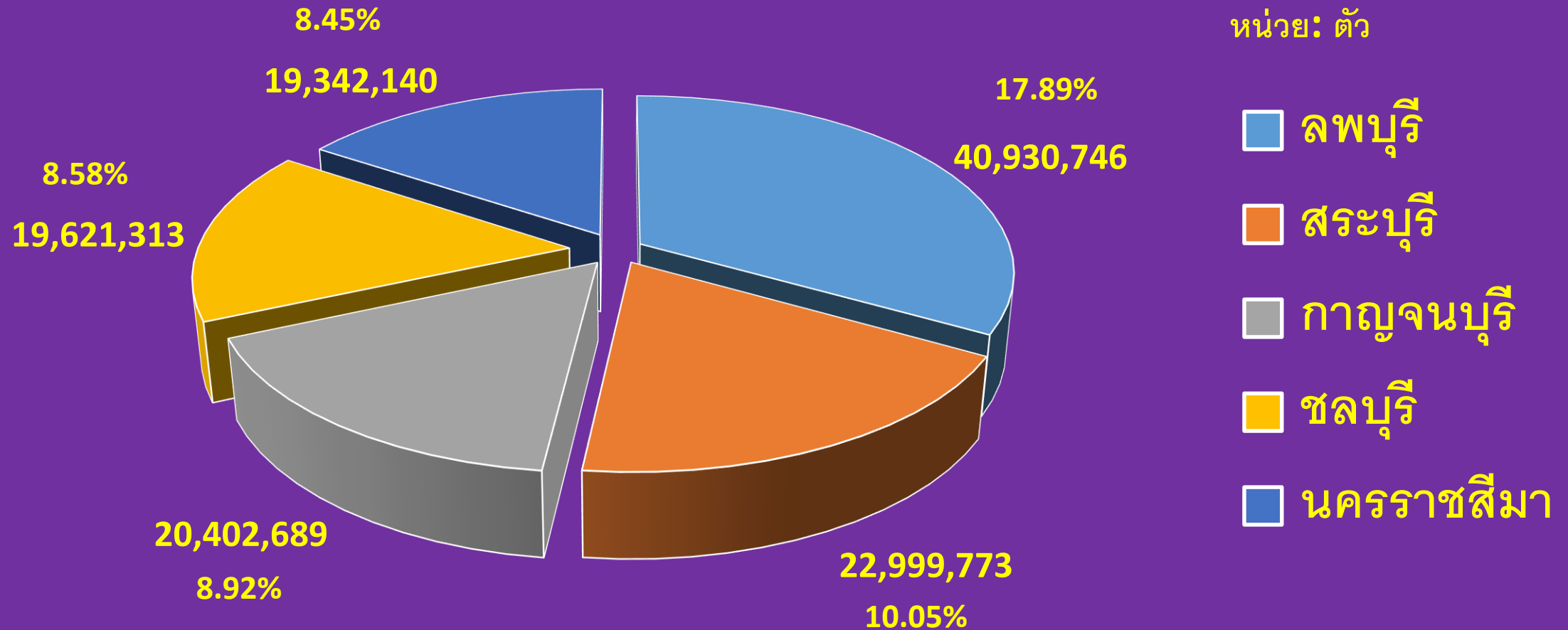
ที่มา : สำนักงานเศรษฐกิจการเกษตร โดยความร่วมมือของกรมศุลกากร

แหล่งผลิตไก่เนื้อของไทย ปี 2556



ที่มา: สำนักงานเศรษฐกิจการเกษตร

จังหวัดที่มีการเลี้ยงไก่เนื้อมากที่สุดของไทย ปี 2557



*** การผลิตรวมกันมากกว่าร้อยละ 90 ของปริมาณการผลิตทั่วประเทศ อยู่ภายใต้การดำเนินการของบริษัทอาหารสัตว์ขนาดใหญ่ 12 บริษัท**

1. บริษัทเจริญโภคภัณฑ์ จำกัด

2. บริษัทสหฟาร์ม จำกัด

3. บริษัทเบทาโกร จำกัด

4. บริษัทซัลเวลเลย์ จำกัด

5. บริษัทแหลมทอง จำกัด

6. บริษัทจีเอฟพีที จำกัด (มหาชน)

7. บริษัทแกรมเบียน จำกัด

8. บริษัทไทยแลนด์ฟาวทรีกรุป จำกัด

9. บริษัทชั้นฟู๊ดส์ จำกัด

10. บริษัทก้าวหน้าไก่สด จำกัด

11. บริษัทเซนทาโกร จำกัด

12. บริษัทอยู่สูงอุตสาหกรรม

แบ่งเป็น 4 กลุ่มอุตสาหกรรมสำคัญ

1. อุตสาหกรรมการผลิตลูกไก่เนื้อ
2. อุตสาหกรรมการผลิตไก่เนื้อ
3. โรงงานฆ่าสัตว์และชำแหละเนื้อไก่
4. อุตสาหกรรมการผลิตเนื้อไก่แปรรูป

ปัจจัยสนับสนุนการเติบโตของธุรกิจไก่เนื้อในไทย

1. ไทยมีการพัฒนาการเลี้ยงไก่แบบ Compartment และ Traceability ทำให้ได้ไก่ที่มีมาตรฐานสากลซึ่งสร้างความเชื่อมั่นให้กับผู้บริโภคทั้งในและต่างประเทศ
2. ผลจากการตกลงหุ้นส่วนเศรษฐกิจไทย - ญี่ปุ่น ทำให้อัตราภาษีนำเข้าเนื้อไก่ไทยลดลงเหลือ 5% ประกอบกับรัฐบาลญี่ปุ่นอนุญาตให้มีการนำเข้าไก่สดจากไทยได้อีกครั้ง

3. ราคาไก่เนื้อที่ปรับขึ้นในอัตราค่อนข้างสูง ซึ่งช่วยให้ผู้เลี้ยงไก่เนื้อพยายามเพิ่มผลผลิต
4. ยุโรปอนุญาตให้นำเข้าไก่สดจากไทยซึ่งทำให้ความเชื่อมั่นในคุณภาพเนื้อไก่และส่วนแบ่งตลาดส่งออกไก่ของไทยในตลาดโลกสูงขึ้น

ปัจจัยที่ส่งผลกระทบต่อการเติบโตของธุรกิจไก่เนื้อไทย

1. ไทยยังต้องพึ่งพาปัจจัยการผลิตและเทคโนโลยีจากต่างประเทศ เช่น พันธุ์สัตว์เคมีภัณฑ์และอุปกรณ์ต่างๆ ทำให้ต้นทุนในการผลิตสูง
2. ราคาอาหารสัตว์ที่ปรับสูงขึ้นทำให้ไทยมีต้นทุนสูงกว่าคู่แข่ง เช่น บราซิล อเมริกา และจีน ทำให้ไทยเสียเปรียบทางการค้าและราคา

3. การระบาดของโรคต่างๆ สภาพอากาศที่แปรปรวน รวมถึงภาวะภัยธรรมชาติที่อาจกระทบต่อปริมาณการผลิต ที่สร้างความเสียหายให้การผลิต
4. เศรษฐกิจของคู่ค้าหลักชะลอตัว ประกอบกับการแข่งขันที่รุนแรงในตลาดโลก

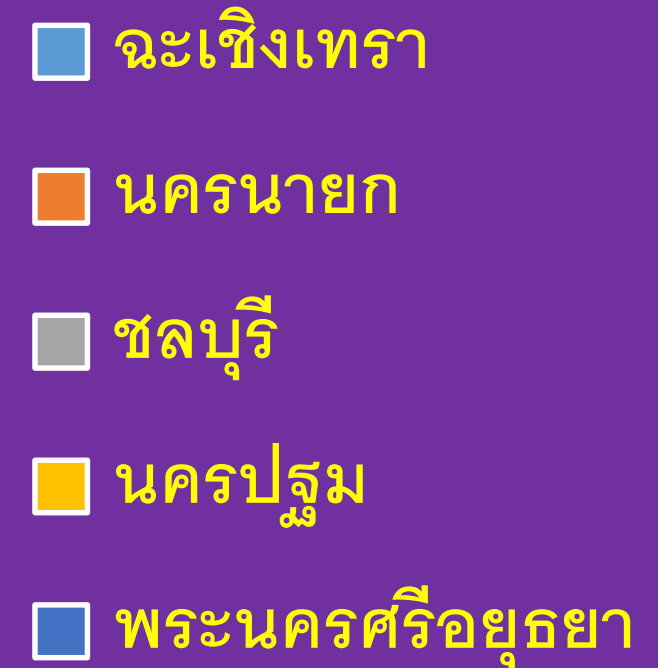
จำนวนไก่ไข่ และไข่ไก่ของประเทศไทย ปี 2555-2558

ชนิด	หน่วย	2012	2013	2014	2015
แม่ไก่ไข่	ล้านตัว	45.54	48.16	51.26	53.74 *
ผลผลิตไข่ไก่	ล้านฟอง	13,320	13,519	14,265	15,103 *
เฉลี่ย	ล้านฟอง/วัน	37.00	37.04	39.04	41.38 *

ที่มา : กรมปศุสัตว์ , สำนักงานเศรษฐกิจการเกษตร , กรมการค้าภายใน
 หมายเหตุ : * ตัวเลขประมาณการ

จังหวัดที่มีการเลี้ยงไก่ไข่มากที่สุดของไทย ปี 2557

หน่วย: ตัว



ที่มา: กรมปศุสัตว์

ระบบการเลี้ยงไก่เนื้อในปัจจุบัน

1. ประเภทเลี้ยงอิสระ
2. ประเภทรับจ้างเลี้ยง
3. ประเภทประกันราคา
4. ประเภทเลี้ยงแบบเปิดบัญชีเงินเชื่อ
5. ฟาร์มไก่ของบริษัทผลิตสัตว์



ข้อแตกต่างระหว่างการเลี้ยงประเภทต่างๆ

ประเภทการเลี้ยง	ข้อแตกต่าง
ประเภทอิสระ	<ul style="list-style-type: none">-เลือกซื้อปัจจัยการผลิตได้อย่างเหมาะสม-กำหนดระยะเวลาการผลิต-ระยะเวลาการจำหน่ายผลผลิต-มีความเสี่ยงด้านการตลาด 
ประเภทรับจ้างเลี้ยง	<ul style="list-style-type: none">-ผู้เลี้ยงเองต้องลงทุนสร้างเล้าหรือฟาร์มด้วยตนเอง-อาหาร ยา ลูกไก่ ผู้ว่าจ้างหรือบริษัทจะเป็นผู้ลงทุนให้-ค่าจ้างเลี้ยงประมาณ 1.00-1.50 บาทต่อตัว-จะไม่เดือดร้อนจากราคาไก่ที่มีการเปลี่ยนแปลง

ประเภทการเลี้ยง	ข้อแตกต่าง
ประเภทประกันราคา	<ul style="list-style-type: none"> -ไม่สามารถตัดสินใจในการจัดการด้านการผลิตและการตลาดได้ (ขึ้นอยู่กับบริษัทคู่สัญญา) -ไม่มีความเสี่ยงด้านการตลาด -ได้ราคาที่แน่นอน
ประเภทเลี้ยงแบบเปิดบัญชีเงินเชื่อ	<ul style="list-style-type: none"> -เปิดบัญชีเงินเชื่อเกี่ยวกับลูกไก่ อาหารสัตว์ ยาไก่ -จะต้องขายไก่ผ่านพ่อค้าหรือตัวแทนบริษัท -เลือกขายไก่ได้ในราคาตลาดแต่ละวัน -หักค่าอาหาร ค่าลูกไก่ ค่ายา และอื่น ๆ ส่วนที่เหลือจึงเป็นรายได้ของผู้เลี้ยง

ประชาคมอาเซียน (ASEAN community)



➤ **ASEAN Free Trade Area (AFTA) – เขตการค้าเสรีของ
ประชาคมอาเซียน (10 ประเทศ)**

➤ **ASEAN+3 = การรวมกลุ่มทางเศรษฐกิจระหว่างอาเซียนกับ
ประเทศจีน ญี่ปุ่น และเกาหลีใต้**

➤ **ASEAN+6 = การรวมกลุ่มทางเศรษฐกิจระหว่างอาเซียน+3 กับ
ประเทศออสเตรเลีย นิวซีแลนด์ และอินเดีย**

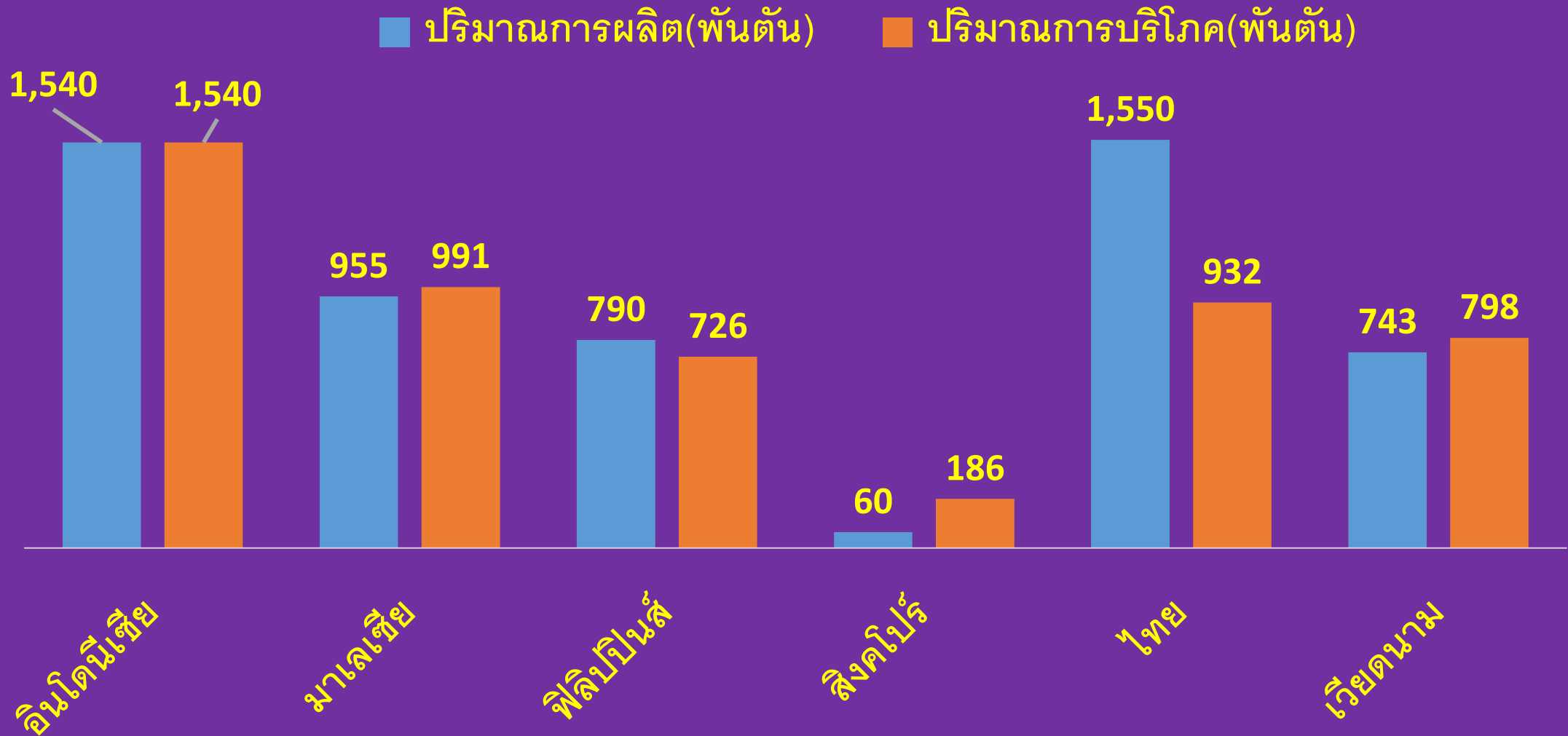
ASEAN Community Obligation

- ✓ **ASEAN Economic Community (AEC)**
- ✓ **ASEAN Political- Security Community (APSC)**
- ✓ **ASEAN Socio- Cultural Community (ASCC)**

ประชาคมเศรษฐกิจอาเซียน (ASEAN Economic Community; AEC)

- เป็นการรวมตัวของเศรษฐกิจอาเซียน ซึ่งจะส่งผลให้อาเซียนเป็นตลาดและฐานการผลิตเดียวกัน มีการค้าสินค้าและบริการ การเคลื่อนย้ายปัจจัย การผลิตเงินลงทุนและแรงงานฝีมืออย่างเสรีภายในอาเซียน

ปริมาณการผลิตและการบริโภคสัตว์ปีกในประเทศอาเซียน ปี 2555



ที่มา: Livestock and Poultry: World Markets and Trade. USDA Foreign Agricultural Service. April. 2013

ข้อได้เปรียบของการผลิตปศุสัตว์ของประเทศไทยต่อ AEC

1. ไทยมีความก้าวหน้าทางด้านการเลี้ยงสัตว์ทุกชนิดเชิงการค้ามากกว่าประเทศอื่นๆ
2. ไทยมีเกษตรกรและนักวิชาการที่ความชำนาญการเลี้ยงสัตว์ที่มีประสิทธิภาพสูงมากกว่าประเทศอื่นๆ
3. ไทยมีการผลิตวัตถุดิบอาหารสัตว์พื้นฐาน ได้แก่ ข้าวโพด ปลายข้าว และมันสำปะหลัง ในปริมาณเพียงพอกับการขยายตัวของการเลี้ยงสัตว์ในประเทศ

สิ่งที่คาดว่าจะเกิดขึ้นกับการผลิตปศุสัตว์ในประเทศไทย เมื่อเกิด AEC

- ประเทศอื่นๆ ในกลุ่ม AEC จะมีการขยายตัวการผลิตสัตว์มากขึ้น
- มีการเพิ่มการใช้วัตถุดิบอาหารสัตว์จากประเทศไทยมากขึ้น จะส่งผลให้ราคาวัตถุดิบอาหารในประเทศไทยสูงขึ้น
- การมีเนื้อสุกรและไข่ไก่ราคาถูกลงจากประเทศจีน

ไก่เนื้อ



- ไก่เนื้ออาจได้รับผลกระทบจาก AEC น้อยกว่าสัตว์ชนิดอื่นๆ เพราะมีตลาดการส่งออกไปต่างประเทศ
- แต่ต้นทุนการผลิตไก่เนื้ออาจสูงขึ้น เนื่องจากการเพิ่มขึ้นของราคาวัตถุดิบอาหารสัตว์ในประเทศ

- การแข่งขันกับการผลิตไก่เนื้อของประเทศจีน และประเทศเวียดนาม ที่มีค่าแรงงานที่ถูกกว่า
- หากมีการนำเข้าเนื้อไก่จากประเทศต่างๆ จะทำให้การควบคุมโรคระบาดไก่ และสัตว์ปีกต่างๆ ทำได้ยากขึ้น และมีโอกาสเกิดการระบาดของโรคในสัตว์ปีกได้บ่อยมากขึ้น

ไข่ไข่

- การมีไข่ไก่ราคาถูกจากประเทศจีน (ผ่านประเทศลาว) เข้ามาท่วมตลาดในประเทศไทย เพราะราคาไข่ไก่ส่งออกของประเทศจีนถูกกว่าราคาไข่ไก่ที่ประชาชนบริโภคในประเทศ ทำให้ราคาไข่ไก่ในประเทศถูกลง



- ราคาวัตถุดิบอาหารสัตว์ในประเทศสูงขึ้น ทำให้ต้นทุนการผลิตไข่ไก่ในประเทศสูงขึ้นตามไปด้วย
- การนำเข้าไข่ไก่ปริมาณมาก จะให้การควบคุมโรคระบาดไข่ไก่ และสัตว์ปีกอื่นๆ ในประเทศมีความยุ่งยากมากขึ้น และอาจมีโรคระบาดสัตว์ปีกในประเทศเพิ่มมากขึ้น

แนวทางการแก้ปัญหาทั้งในระยะสั้น และระยะยาว

1. เกษตรกรผู้เลี้ยงต้องปรับปรุงประสิทธิภาพการผลิตให้สูงขึ้น

ต้นทุนต่ำลงมากที่สุด



2. การเลี้ยงแบบอินทรีย์หรือการเลี้ยงที่มีมูลค่าเพิ่มมากขึ้น

3. ต้องมีการทำเกษตรแบบผสมผสาน

4. รวมตัวกันเป็นสหกรณ์และทำธุรกิจแบบครบวงจรให้มากขึ้น

5. การพัฒนาการผลิตวัตถุดิบอาหารสัตว์ให้เพียงพอแก่ความ

ต้องการในประเทศ



6. รัฐบาลต้องหันมาให้ความช่วยเหลืออุตสาหกรรมการเลี้ยงสัตว์ของประเทศอย่างจริงจัง
7. รัฐบาลต้องมีนโยบายส่งเสริมการเลี้ยงสัตว์เพื่อการส่งออกผลิตภัณฑ์จากสัตว์อย่างจริงจัง เพื่อความมั่นคงของอุตสาหกรรมการเลี้ยงสัตว์ในประเทศ

