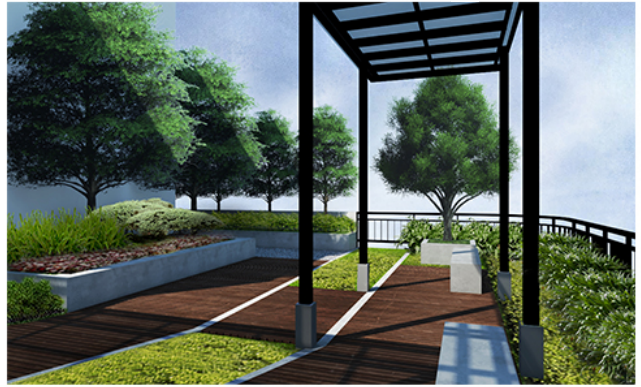
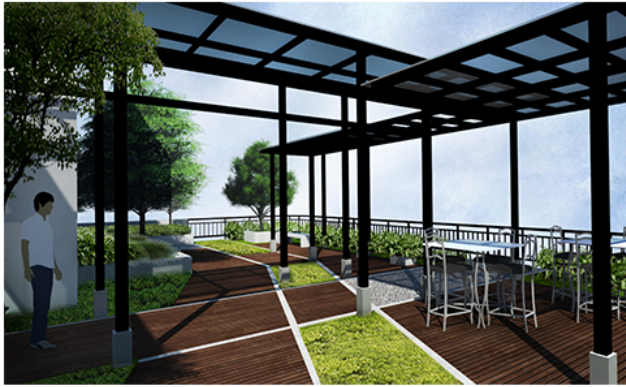




ค้นหา  บทความ  ค้นหา  รายการสั่งซื้อ (0)



SUANSAVAROSE.Co.,Ltd

บัญชีผู้ใช้

รหัสผ่าน

เข้าสู่ระบบ

ลืมรหัสผ่าน

สมัครสมาชิก



สวนสวย สร้างสรรค์ ความสุข สวนสวรรค์

Suansavarose garden design Co.,Ltd

A garden,landscape,design & decoration

หน้าแรก

ารมรูปภาพ

เวิร์นบอร์ด

สันทนาการต้นไม้

หิน-หินเทียม

หิน- หินเทียม

สารพัดต้นไม้จัดสวน

หญ้า

ต้นไม้ใบป่า1

ป่าลม6

ป่าลม7

เลือกต้นไม้จัดสวน

ป่าลม 8

ป่าลม 9

ป่าลม10

ต้นไม้ใหญ่ยืนต้น 1

ต้นไม้ใหญ่ยืนต้น 2

ต้นไม้ใหญ่ยืนต้น 3

ต้นไม้ใหญ่ยืนต้น 4

ป่าลม 5

ไมยต้นขนาดเล็ก1

ไมยต้นขนาดเล็ก2

ต้นไม้พุ่ม 1

ต้นไม้พุ่ม2

ไมคลุมดินและไม่พุ่มเดี่ยว

ต้นไม้ในร่มรำไร

ไมน้ำ ไม้ริมน้ำ

ไมดอกไม้ประดับ

หน้าแรก > บทความ > ต้นไม้ในร่มรำไร

### ต้นไม้ในร่มรำไร

12/08/2018 | View: 129,266



## พรรณไม้ในร่มรำไร

ข้อมูลของพันธุ์ไม้ในร่มที่นำเสนอ ซึ่งในร่มในที่นี้ไม่ได้หมายความว่าไม่โดนแดดเลย แต่หมายความว่าต้องการแสงแดดน้อยและจะเจริญได้ดีกว่าและสวยงามกว่าอยู่ในที่มีแดดจัด หรือทนอยู่ในที่ร่มเป็นระยะเวลาได้นานกว่า **ก่อนอื่นควรที่จะรู้ว่าจะปลูกไม้ในร่มและจะดูแลอย่างไรให้ต้นไม้ในร่มของคุณอายุยืน**

1 หมั่นเด็ดดอกไม้ที่เหี่ยวแห้งหรือติดเชื้อออก

2 อย่าน้ำมากเกินไป รอให้ดินในกระถางแห้งก่อนแล้วถึงรด การรดน้ำมากทำให้เกิดความชื้นสะสมอยู่ชั้นล่างของดินกันกระถาง ระบายไม่ทันรากจะเน่า

3 อย่าใช้สารเคสือบเงาใบไม้บ่อยเกินไป เพราะจะอุดรูใบของใบไม้ได้ ต้นไม้ที่อยู่ใกล้ๆใกล้ๆถ้ารำคาญว่าสปกปรกมาใช้ผ้าหมาดๆเช็ดใบก็พอ

4 อยาลืมให้ปุ๋ยบ้าง ให้ทางรากแล้วให้ทางใบด้วย

- นานาไม้เลื้อย1
- นานาไม้เลื้อย2
- รวมไม้ผลเพื่อประดับและรับประทาน
- มังขารักษ์ของทานอยู่ที่ต้นไม้ต้นไหน
- หญ้า-วัชพืช
- ปลูกต้นไม้มงคล
- ต้นไม้มงคลเสริมราศี
- ทิศไหนปลูกต้นไม้จึงดีมีมงคล
- ไม้มงคล ๙
- ตำราปลูกต้นไม้
- เกี่ยวกับเรา
- ติดต่อจ้างงานสวน
- ภาพในอดีต
- ไม้ประดับเพื่อการจัดสวน
- ไม้เลื้อยเถาเล็ก
- สวนสไตล์ต่างๆ
- มหัศจรรย์โลกพฤกษานะเรพสุไทย..ดอกไม้สีตา
- ต้นไม้ประจำจังหวัด ภูมิปัญญา สักกษะของเมือง
- ต้นไม้ประจำจังหวัดภาคใต้
- ต้นไม้ประจำจังหวัดภาคกลางและภาคตะวันออกเฉียงใต้
- ต้นไม้ประจำจังหวัดภาคตะวันออกเฉียงเหนือ
- ต้นไม้ประจำจังหวัดภาคเหนือ
- ว่าด้วยเรื่อง.....ดิน.....และ...ปุ๋ย
- พืชจัดสวนมีพืชที่ควรระมัดระวัง
- ป้องกันกำจัดศัตรูพืชด้วยวิธีชีวภาพ
- พืชมีพิษที่ควรระมัดระวัง 1
- เปลี่ยนสวนเก่าให้เป็นสวนใหม่
- จัดสวนพื้นที่ขนาดใหญ่ ศูนย์วิจัยToyota Boshuku Asia resort
- จัดสวนด้วยตัวเอง คุณคิดจะจัดสวนด้วยตัวเองอยู่หรือเปล่า....
- ชื่อนั้นสำคัญไฉน ชื่อนั้นสำคัญจะนี้
- ดอกไม้สื่อภาษาแทนใจ
- การทำบ่อเลี้ยงปลา และระบบกรองรักษาคุณภาพน้ำอย่างง่าย
- มุมสวนสวยสำหรับคุณ
- ในนี้มีอะไรเออะน่ะ
- ต้นไม้โหสี
- กล้วยไม้ป่า 1
- กล้วยไม้ป่า 2
- แอฟริกันไวโอเล็ต แคคตัส ไซยา
- ลิ้นทม
- กุหลาบ
- โกสน กั้น มอนสี
- Family Description A-G
- Family Description H-O
- Family Description P-S
- Family Description T-Z

### ข้อแนะนำเล็กน้อยในการเลือกซื้อต้นไม้ในร่ม

ตรวจดูว่าต้นไม้ที่ซื้อมามีสุขภาพดีหรือไม่ อย่าซื้อต้นไม้ที่สอแหว่วว่าจะเป็นโรคหรือขาดการดูแลที่ดีโดยพิจารณาจาก

- 1 ใบเป็นเมือกเหนียวหรือเป็นรา
- 2 ดอกบานหมดแล้วและไม่มีตาสำหรับผลิดอกใหม่
- 3 ใบหรือมดหรือแมลงและเป็นสีเหลือง
- 4 ดินในกระถางแห้งเหือดเหลือช่องว่างระหว่างดินกับขอบในของกระถาง
- 5 มีคราบเขี้ยวขึ้นด้านบนของกระถางและผิวดินในกระถาง
- 6 มีรากแทงออกทางรูระบายกันกระถางเป็นจำนวนมาก
- 7 ผิวดินบนกระถางมีรากกลับขึ้นมาให้เห็นเต็มไปหมดจนไม่เห็นดินเห็นแต่ราก

## ไฮเดรนเยีย/ *Hydrangea macrophylla*



ชื่อวิทยาศาสตร์ ---*Hydrangea macrophylla* Ser.

ชื่อพ้อง:

---*Hydrangea hortensis* Sm.  
---*Hortensia opuloides* Lam.

ชื่อสามัญ ---Big leaf hydrangea, French hydrangea, lacecap hydrangea, Mophead hydrangea, Penny mac.

ชื่ออื่น ---ไฮเดรนเยีย

ชื่อวงศ์ ---HYDRANGEACEAE

ถิ่นกำเนิด ---ญี่ปุ่น

เขตกระจายพันธุ์ ---ทั่วโลก

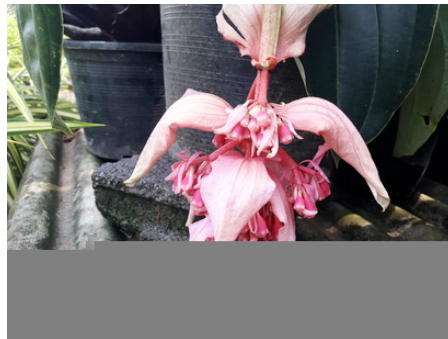


เป็น ไม้พุ่มสูง 60-90 เซนติเมตรเป็นพันธุ์ไม้ในร่ม แต่ต้องได้รับแสงแดดบ้างดอกออกเป็นช่อที่ปลายกิ่งมีหลายสี เช่น ชมพู ฟ้า ม่วง ขาว ส่วนที่เป็นกลีบนั้นไม่ใช่กลีบดอกแต่เป็นกลีบรองดอก

มีพันธุ์ต่างๆที่เกิดจากการผสมมากมาย และความที่ดอกอยู่ใตใบจึงเป็นที่ต้องการอย่างมากในงานดอกไม้ประดับทั้งหลาย

ไฮเดรนเยียขยายพันธุ์ด้วยการตอน ปักกิ่ง และ เพาะเมล็ด  
ต้นไม้ต้นนี้ชอบดินที่เป็นกรด ดังนั้นนักปลูกไฮเดรนเยีย จึงใช้ผงตะไบเหล็กโรยโคนต้น และรดด้วยน้ำแกลวงสารส้ม (ในอัตราส่วน สารส้มปน 1ช้อนชาต่อน้ำ 1 แกลลอน) ก็จะได้ดอกไฮเดรนเยียที่งดงาม และมีสีสดใสนะครดตา รวมทั้งช่วยให้ดอกแก่เป็นสีน้ำเงินได้อย่างวิจิตรพิสดาร

## สร้อยไข่มุกยักษ์/ *Medinilla magnifica*



ชื่อวิทยาศาสตร์ ---*Medinilla magnifica* Lindl

ชื่อพ้อง ---

ชื่อสามัญ ---Showy medinilla , Javanese Rhododendron, Love Plant, Rose Grape, Kapa-kapa

ชื่ออื่น ---สร้อยไข่มุกยักษ์

ชื่อวงศ์ ---MELASTOMATACEAE

### สถิติ

เปิดเว็บไซค์ 15/02/2008  
 ปรับปรุง 17/06/2020  
 สถิติผู้เข้าชม 9,442,707  
 Page Views 14,418,371

June 2020						
S	M	T	W	T	F	S
	1	2	3	4	5	6
7	8	9	10	11	12	13
14	15	16	17	18	19	20
21	22	23	24	25	26	27
28	29	30				

ถิ่นกำเนิด ---ฟิลิปปินส์

เขตกระจายพันธุ์ ---ฟิลิปปินส์ เกาะ ลูซอน , มินดาเนา , โดโร , กรอส และ เนย์



ไม้พุ่มเตี้ยสูงได้ถึง1.50เมตร พอรัมใบใหญ่สีเขียวเข้มเป็นมัน ช่อดอกยาว ประมาณ35ซม.ประกอบด้วยดอกย่อยหลายร้อยดอก

ดอกดูใหญ่มากเวลาออกดอกก้านดอกแทบรับน้ำหนักไม้ไหวต้องไขไม้ใฝ่ค้ำกันไม่ให้กระถางคว่ำ ชอบอากาศอบอุ่นแต่ความชื้นสูงไม่ชอบแดดจัด ชอบแดดรำไร

### เอื้องหมายนา/Cheilocostus speciosus



ชื่อวิทยาศาสตร์ ---Cheilocostus speciosus (J.Koenig) C.Specht

ชื่อพ้อง

---Amomum arboreum Lour.

--- Amomum hirsutum Lam.

---Costus speciosus (J.Koenig) Sm.

---Banksea speciosa J.Koenig in A.J.Retzius

---Hellenia speciosa (J.Koenig) S.R.Dutta

---many more

ชื่อสามัญ ---Crape Ginger, Spiral Flag, Malay Ginger

ชื่ออื่น ---เอื้องหมายนา เอื้องเพ็ดม่า เอื้องเพชรม่า เอื้องใหญ่ บันไดสวรรค์ เอื้องช้าง เอื้องต้น

ชื่อวงศ์ ---COSTACEAE

ถิ่นกำเนิด ---เอเชีย

เขตกระจายพันธุ์ ---ประเทศอินเดีย ภูมิภาคเอเชียตะวันออกเฉียงใต้ จนถึงเกาะนิวกีนิ



เอื้องหมายนาเป็นพืชล้มลุก ขึ้นเป็นต้นเดี่ยว รวมกลุ่มเป็นกอไม่มีก้านสูงประมาณ 1.5 เมตรหรือกว่านั้น มีเหง้าอยู่ใต้ดิน ลักษณะใบ มนขอบใบเรียบเกลี้ยง ดอกออกเป็นช่อตรง ยอดดอกตูมจะมีกาบสีแดงคล้ำเกาะติดกันแน่นเป็นกระจุก แต่จะผลัดกันบานครั้งละ 1-2 ดอก ดอกทรงกรวยสีขาว เกสรสีเหลืองอ่อน

เอื้องหมายนาขยายพันธุ์โดยการแยกหน่อหรือขุดหัวไปปลูกมีการกระจายพันธุ์ขึ้นอยู่ตามชายป่าในที่ดินชุ่มชื้นทุกภาคของ

ประเทศไทย

ที่พบอยู่ในป่าลำต้นมักอวบใหญ่และตั้งตรง ใบใหญ่ประมาณขนาด กว้าง 5-8 ซม.ยาว 15-40 ซม.(รูปล่าง)

### เอื้องหมายนาต่าง/*Costus speciosus*



ชื่อวิทยาศาสตร์ ---*Costus speciosus* 'Variegated'

ชื่อพ้อง ---*Cheilocostus speciosus*

ชื่อสามัญ ---Variegated Crepe Ginger

ชื่ออื่น ---เอื้องหมายนาใบต่าง

ชื่อวงศ์ ---COSTACEAE

ถิ่นกำเนิด ---อินเดีย มาเลเซีย

เขตกระจายพันธุ์ ---เอเชียตะวันออกเฉียงใต้

เป็นอีกต้นที่นิยมนำมาใช้จัดสวน ลักษณะลำต้นสีแดง ใบต่างที่แตกต่างจากเอื้องหมายนาชนิดอื่นอย่างเห็นได้ชัด ต้นนี้ควรปลูกในที่ร่มรำไร

### เอื้องอินโด/*Costus woodsonii*



ชื่อวิทยาศาสตร์ ---*Costus woodsonii*

ชื่อพ้อง

---*Gissanthe Salisb.*

---*Acinax Raf.*

---*Jacuanga T.Lestib.*

---*Cadalvena Fenzl.*

ชื่อสามัญ ---Red Button Ginger ,Indian Head Ginger, Indianhead Ginger, Red Cane, Scarlet Flag, Scarlet Spiral Flag

ชื่ออื่น ---เอื้องหมายนาดอกแดง เอื้องอินโด

ชื่อวงศ์ ---COSTACEAE

ถิ่นกำเนิด ---โคลัมเบีย คอสตาริกา นิคاراกัว ปานามา

เขตกระจายพันธุ์ ---เขตกึ่งเขตร้อนของเอเชีย แอฟริกา และอเมริกา

ไม้พุ่มสกุลเอื้องหมายนาสูงประมาณ1-2เมตรหรืออาจสูงได้ถึง3เมตร ดอกสีส้มแดง ดอกออกทยอยบานระหว่างเดือน-

สิงหาคม---พฤศจิกายน และดอกทนทาน ปลูกได้ทั้งในที่ร่มรำไรและแสงแดดจัด

นิยมปลูกเป็นไม้ตัดดอก และใช้เพื่อการจัดสวน

### เอื้องหมายนาดอกชมพู/*Costus fissiligulatus*



ชื่อวิทยาศาสตร์ ---*Costus fissiligulatus* Gagnep.

ชื่อพ้อง ---No synonyms are recorded for this name.

ชื่อสามัญ ---African Princess

ชื่ออื่น ---เอื้องหมายนาดอกชมพู

ชื่อวงศ์ ---COSTACEAE

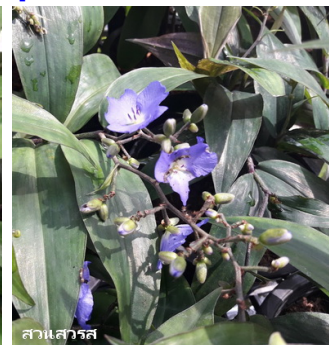
ถิ่นกำเนิด ---แอฟริกา

เขตกระจายพันธุ์ ---เขตร้อน



เอื้องหมายนาพันธุ์ใหม่จากแอฟริกาตะวันตก ดอกชมพู สวยคลาสสิก ต้นสูง90-120ซ.ม.ดอกสีชมพูโคนกลีบดอกสีเหลือง  
เลี้ยงง่ายเหมือนเอื้องหมายนาอื่นๆ

### ม่วงนที/*Dichorisandra penduliflora*



ชื่อวิทยาศาสตร์---*Dichorisandra penduliflora* Kunth

ชื่อพ้อง-----*Dichorisandra pendula*

ชื่อสามัญ-----Weeping Blue Ginger, Blue Pendant

ชื่ออื่น---ม่วงนที

ชื่อวงศ์-----COMELINACEAE

ถิ่นกำเนิด---บราซิล

เขตกระจายพันธุ์---เขตร้อน



ไม้ล้มลุกวงศ์ผักปลาบ อายุ หลายปี มีเหง้าใต้ดิน ต้นเป็นข้อปล้องกลมคล้ายเอื้องหมายนา ใบเป็นใบเดี่ยว ออกเวียนสลับถี่บริเวณปลายยอด สีเขียวรูปใบหอก ปลายแหลม โคนมน ก้านใบสั้น โคนก้านใบเป็นกาบหุ้มลำต้น ดอก ออกเป็นช่อตามง่ามใบใกล้ปลายยอด ช่อดอกยาวและห้อยลง แต่ละช่อประกอบด้วยดอกย่อย ดอกสีน้ำเงินเข้ม หรือ ม่วงคราม กลางดอกมีเกสรเป็นกระจุกสีขาวปนเหลือง

ออกดอกตลอดปี อยู่ใต้ในที่มืดแต่เต็มวัน ครึ่งวันหรือร่มรำไร น้ำพอดี ดินอุดมสมบูรณ์ด้วยอินทรีย์วัตถุ

### ฝีเสื่อราตรี/Oxalis triangularis



ชื่อวิทยาศาสตร์ ---Oxalis triangularis A. St.-Hil.

ชื่อพ้อง

---Oxalis palustris var. major A.St.-Hil.

ชื่อสามัญ ---False shamrock, Purple shamrock, Scurvy plant

ชื่ออื่น ---ปีกฝีเสื่อ

ชื่อวงศ์ ---OXALIDACEAE

ถิ่นกำเนิด ---ทวีปอเมริกาใต้-อาร์เจนตินา โบลิเวีย บราซิล ปารากวัย เปรู

เขตกระจายพันธุ์ ---ประเทศในเขตร้อน

ฝีเสื่อราตรีเป็นไม้ล้มลุก สูง 20-30 ซม. ลำต้นสั้น และมีรากสะสมอาหารอยู่ใต้ดิน ใบประกอบแบบนิ้วมือ แบบมีใบย่อย มี 3-4 ใบ รูปไข่กลับเป็นรูปคล้ายสามเหลี่ยม กลีบแผ่นใบพับขึ้นเล็กน้อย สีม่วงแดง

ก้านใบยาวและอ่อนโค้ง ใบจะหุบในเวลากลางคืน ดอกสมบูรณ์เพศ ออกเป็นช่อคล้ายแบบช่อซี่ร่ม มีกลีบดอก5กลีบ สีชมพู สีขาว หรือสีม่วงอ่อน ขนาด15-22ม.ม.

ออกดอกราวเดือนเมษายน-พฤษภาคม ผลแบบแคปซูล ขนาด12-18ม.ม

.ชอบดินร่วนระบายน้ำดี น้ำพอประมาณปานกลาง แสงแดดรำไร ขยายพันธุ์ด้วยเมล็ดและแยกกอ ปลูกเป็นไม้กระถาง หรือ ปลูกลงกระถางแขวน หรือปลูกเป็นกลุ่มเป็นแปลงในที่รำไร

### บอนสี

### สกุลคาลาเดียม/Caladium bicolor (Ait.)Vent

บอน สืบได้รับการยกย่องว่าเป็นราชินีแห่งไม้อใบ ชาวไทยมีวิธีพิสดารในการปลูกเลี้ยงบอนสี มาแต่โบราณแห่งกันมากอีกต่างหาก ด้วยเหตุนี้ทำให้บอนสีมีน้อย

บอนสีเป็นพืชล้มลุกอายุหลายปี ทุกส่วนอวบน้ำมีลำต้นจริงเป็นหัว สะสมอาหารอยู่ใต้ดิน บนหัวมีตาเล็กๆเรียกว่า "เขี้ยว" ซึ่งสามารถผลิใบและเจริญเติบโต หรือนำมาขยายพันธุ์ต่อไป รูปใบแบ่งได้ตามลักษณะใบตามลักษณะใหญ่ๆได้ 4 แบบคือ ใบไทย ใบยาว ใบกลม และใบกาบ สำหรับช่อดอก มีสีส้มไม่สะดุดตา ผลิใบและมีกลิ่นหอมในเวลาใกล้ค่ำ ดอกเพศผู้จะบานก่อนดอกเพศเมีย ดังนั้นจึงมีโอกาสผสมข้ามพันธุ์ได้ง่าย หลังผสมเกสรจะติดผลทรงกลมอยู่รอบฐานดอกเมื่อสุกจะมีสีแดงคล้ำ สามารถนำมาขยายพันธุ์ต่อไปได้

โดยทั่วไปบอนสีจะชอบดินร่วนระบายน้ำได้ดี ระวังอย่าให้ดินแฉะเกินไปชอบดินที่มีอินทรีย์วัตถุสูง มีความชื้นในอากาศมาก และ แสงแดดรำไร ในอดีตเขียนปลูกเลี้ยงบอนสีนิยมใช้ดินเลนตามท้องร่องสวน มาบัดผสมกับใบไม้ผุต่างๆเช่น ใบก้ามปู ใบทองหลาง ดินขุยไผ่ และหากต้องการให้บอนสีสดชื่น ต้องทำให้ดินมีค่าเป็นกรดอ่อนๆ โดยนำดินมาผสมกับใบมะขาม เพื่อเพิ่มความเป็นกรดให้กับดิน

เนื่องจากบอนสีในไทยมีไม่กี่พันธุ์ที่พอจะปลูกเลี้ยงเป็นไม้ประดับเพื่อการ จัดสวน จึงขอลำถึงแต่พันธุ์ที่เลี้ยงง่ายตายยากต่อไปนี่จะเป็นบอนต้นที่เรานำมาใช้ในการจัดสวนในที่ร่มรำไรเสมอๆ

## พระยาเศวด/*Caladium humboldtii*

ชื่อวิทยาศาสตร์ ---*Caladium humboldtii* (Raf.) Schott

ชื่อพ้อง

---*Caladium argyrites* Lem.

ชื่อสามัญ ---Angel Wings, Caladium, Humboldt caladium

ชื่ออื่น ---ว่านพญาบั้งเวก, พญาเศวด, พระยาเศวด

ชื่อวงศ์ ---ARACEAE

ถิ่นกำเนิด ---บราซิล อาร์เจนตินา

เขตกระจายพันธุ์ ---อเมริกาใต้ อเมริกากลาง แอฟริกา ประเทศและหมู่เกาะต่างๆในเขตร้อน

เป็น พันธุ์เก่าแก่ คงจะคุ้นตากันดี เป็นไม้ล้มลุกต้นไม่สูงมาก ประมาณสัก 25-30 เซนติเมตร ใบรูปหัวใจแผ่นใบบางสีเขียว มีลายประดางสีขาว ก้านเล็ก ทนทาน สามารถปลูกในที่ที่มีแสงแดดครึ่งวันได้

**อาจารย์ชกหลง/**

เป็น บอนใบยาว คล้ายรูปใบโพธิ์ หูใบสั้น พื้นใบสีชมพู กระจุกและเส้นสีเขียวและขาว พราสีขาว ขอบใบขลิบสีเขียวเข้ม ใบแก่จะมีสีเขียวเข้มขึ้นเกือบทั้งใบ ก้านใบสีดำ เป็นบอนสีที่ได้รับความนิยมแบบไมตกเทรนด์

## ชั้นโดโซมา/Caladium lindenii

ชื่อวิทยาศาสตร์ ---Caladium lindenii (Andre) Madison.

ชื่อพ้อง

---Xanthosoma lindenii (Andre') Engl

ชื่อสามัญ ---Indian-kale, Spoonflower, Angel's Wing.

ชื่ออื่น ---ชั้นโดโซมา

ชื่อวงศ์ ---ARACEAE

ถิ่นกำเนิด ---โคลัมเบีย ปานามา

เขตกระจายพันธุ์ ---อเมริกากลาง อเมริกาใต้ ประเทศในเขตร้อนชื้น

ไม่พอกเดียวกับบอนอีกต้น ที่เรียกชื่อทับศัพท์ชื่อวิทยาศาสตร์ มีหัวใต้ดิน โตช้า อยู่ในที่รำไรจะสวยมาก แดดแรงเกินไปริมใบจะไหม้

## กระหนกนฤมิต/Cercestis mirabilis



ชื่อวิทยาศาสตร์ ---*Cercestis mirabilis* (N.E.Br.) Bogner

ชื่อพ้อง

---Basionym : *Rhektophyllum mirabile* N.E. Br.

---*Nephtytis picturata* N.E.Br.

---*Rhektophyllum congense* De Wild. & T.Durand

ชื่อสามัญ ---Juvenile leave blade, The African Embossed Plant

ชื่ออื่น ---กระหนกนฤมิต

ชื่อวงศ์ ---ARACEAE

ถิ่นกำเนิด ---ทวีปแอฟริกา

เขตกระจายพันธุ์ ---เขตร้อนของแอฟริกาตะวันตก แอฟริกากลางใต้แองโกลา เบนิน คองโก กาบอง ไนจีเรีย อูกานดา

เป็นไม้ยืนต้นมีไหลเลื้อยเหนือพื้นดินแยกออกไปเป็นต้นใหม่ได้ รากสามารถเกาะจับยึดแน่นกับต้นไม้อื่น ใบคล้ายใบบอนสี มีลายขาวตามเส้นใบลำต้นยาวประมาณ 10 เมตร เส้นผ่านศูนย์กลาง 5 เซนติเมตร ในธรรมชาติพบตามป่าร้อนชื้นของแอฟริกา เป็นพืชถูกเก็บมาจากป่าเพื่อใช้เป็นอาหารยาและแหล่งที่มาของเส้นใย แพร่กระจายไปตามประเทศในเขตร้อนด้วยการนำมาปลูกเป็นไม้ประดับ ใบสวยงามมากเมื่ออยู่ในที่มีแสงแดดรำไรการให้น้ำพอประมาณให้ดินชุ่มเสมอแต่ไม่ขังแฉะ

## PIPERACEAE เป็นพืชวงศ์พริกไทย มีประมาณ 3,600ชนิด

สายพันธุ์ที่ได้รับการยอมรับในปัจจุบัน 13 สกุล

สามารถพบได้ในสองสกุลหลักได้แก่ ไพเพอร์ (2000 ชนิด) และ เปปเปอร์โรเมีย (1600 ชนิด)

พืชในวงศ์นี้อาจเป็น ไม้พุ่มเล็ก ไม้เลื้อยหรือสมุนไพร ที่รู้จักกันดีคือ พริกไทยขาว พริกไทยดำ

### เปปเปอร์โรเมีย/*Peperomia obtusifolia*

ชื่อวิทยาศาสตร์ ---*Peperomia obtusifolia* (L.)A. Dietr.

ชื่อพ้อง

---*Peperomia floridana* Small

---*Piper obtusifolium* L.

---Rhynchophorum floridanum (Small) Small

---Rhynchophorum obtusifolium (L.) Small

ชื่อสามัญ ---Baby rubberplant, Pepper faces, American Rubber Plant, Florida Peperomia, Oval-leaf peperomia.

ชื่ออื่น ---เปปเปอร์โรเมีย

ชื่อวงศ์ ---PIPERACEAE

ถิ่นกำเนิด ---เม็กซิโก ถึง ตอนเหนือของทวีปอเมริกาใต้ และหมู่เกาะเวสต์อินดีส

เขตกระจายพันธุ์ ---ฟลอริดา เม็กซิโก แคริบเบียน

ต้น ทรงอวบน้ำ สีแดงเรื่อ สูง15-20ซม. ใบรูปรีถึงไข่กลับ กว้าง4-5ซม.ยาว7-8ซม. ปลายใบมน โคนใบสอบแคบ สีเขียวเข้ม ด้านหลังใบสีเขียวอ่อน ช่อดอกยาว9-10ซม.

ใช้ประดับสวนที่มีแสงแดดรำไร และความชื้นสัมพัทธ์สูง และนิยมปลูกเป็นไม้กระถาง

ขยายพันธุ์ด้วยการปักชำกิ่ง

## เปปเปอร์โรเมียใบต่าง/Peperomia obtusifolia Variegata

ชื่อวิทยาศาสตร์ ---Peperomia obtusifolia cv. Variegata

ชื่อพ้อง ---

ชื่อสามัญ ---Variegated Baby Rubber Plant

ชื่ออื่น ---เปปเปอร์โรเมีย

ชื่อวงศ์ ---PIPERACEAE

ถิ่นกำเนิด ---ทวีปอเมริกา

เขตกระจายพันธุ์ ---ฟลอริดา อเมริกากลาง เม็กซิโก แคริบเบียน

ต้น ทรงอวบน้ำ สูงประมาณ 15-20 ซม. ใบรูปรีถึงไข่กลับ สีเขียวอ่อน ริมขอบใบสีครีม ใช้ประดับสวนที่มีแสงแดดรำไร และความชื้นสัมพัทธ์สูง และนิยมปลูกเป็นไม้กระถาง

ขยายพันธุ์ด้วยการปักชำกิ่ง

## เปปเปอร์โรเมียใบแดง/Peperomia argyrea

ชื่อวิทยาศาสตร์ ---Peperomia argyrea Morr.

ชื่อพ้อง---

ชื่อสามัญ ---Watermelon Peperomia

ชื่อวงศ์ ---PIPERACEAE

ถิ่นกำเนิด:--- ตอนเหนือของทวีปอเมริกาใต้ ถึงบราซิล

ต้น เป็นกอสูง15-20ซม. ใบรูปก้นปัด ค่อนข้างกลม ขนาดของใบ 4-7ซม.ปลายใบแหลมแผ่นใบหนาเป็นมัน

มีแถบสีเทาพาดตามแนวยาว ดอกเป็นช่อเชิงลด บนช่อดอกมีดอกเล็กๆอัดแน่น เป็นดอกแยกเพศ เมื่อดูดผลจะเห็นเม็ดกลมๆ

ติดอยู่บนช่อดอกจำนวนมาก ชอบแสงแดดรำไรและความชื้นสัมพัทธ์สูง

ขยายพันธุ์ด้วยการแยกหน่อหรือปักชำกิ่ง

ชื่อวิทยาศาสตร์ ---Peperomia caperata Yunck. cv. Emerald Ripple

ชื่อสามัญ ---Emerald Ripple Pepper

ชื่อวงศ์ --- PIPERACEAE

ถิ่นกำเนิด---บราซิล

ต้น เป็นกอสูง10-12ซม. ก้านสีน้ำตาลแดงเรื่อ ใบรูปหัวใจกว้าง4-4.5ซม.ยาว5-5.5ซม. ปลายใบแหลม ใบสีเขียวดล้า ด้านหลังใบสีเขียวอ่อน แผ่นใบย่นเป็นลอนตามแนวเส้นใบ ช่อดอกยาว4-6ซม.

ชอบแสงแดดรำไรความชื้นสัมพัทธ์สูง

## หัวใจพลูต่าง/Peperomia serpens

ชื่อวิทยาศาสตร์ --- Peperomia serpens (SW.) Loudon cv. Variegata

ชื่อสามัญ --- Philodendron Peperomia, Cupid Peperomia

ชื่อวงศ์ --- PIPERACEAE

ถิ่นกำเนิด --- ปานามา บราซิล เปรู และหมู่เกาะเวสต์อินดีส

ต้น ทอดเลื้อย รากออกตามข้อ ใบรูปไข่ถึงรูปรี กว้าง2-2.5ซม.ยาว3.5-4ซม.ปลายใบแหลม โคนใบมน ขอบใบเรียบ แผ่นใบบิดเล็กน้อย ใบสีเขียวอ่อนขลิบขาว ดอกออกเป็นช่อเชิงลดทรงกระบอกที่ซอกใบปลายยอดยาวประมาณ 3 ซม.ดอกแยกเพศ มักไม่ติดผล

นิยม ปลูกเป็นไม้กระถางแขวนหรือไม้คลุมดิน ชอบแสงแดดรำไร ดินร่วนระบายน้ำดี ปลูกเลี้ยงง่ายโตเร็ว หมั่นตัดแต่งให้ได้ทรงสวยงามอยู่เสมอ ยอดที่ตัดนำไปปักชำใหม่้ง่ายมาก

## พลูลงยา/Piper ornatum

ชื่อวิทยาศาสตร์ ---Piper ornatum N.E.Br.

ชื่อพ้อง ---No synonyms have been associated with this taxon yet.

ชื่อสามัญ ---Celebes Pepper

ชื่ออื่น ---พลูลงยา

ชื่อวงศ์ ---PIPERACEAE

ถิ่นกำเนิด ---อินโดนีเซีย

เขตกระจายพันธุ์ ---เขตร้อน

ลำ ต้นเล็กเป็นเถาเลื้อยสีน้ำตาลอมแดง มีรากพิเศษออกตามข้อ ใบรูปหัวใจ ขนาดกว้าง7-8ซม.ยาว7-12ซม. ปลายใบแหลม โคนใบเบี้ยว หรือเว้ารูปหัวใจ ขอบใบเรียบ

แผ่นใบบางคล้ายกระดาษ สีเขียวคล้ำมีลายสีชมพูกระจายอยู่ทั่วไป เห็นเส้นใบชัด ใต้ใบสีม่วงแดง

ใช้ประดับสวนในที่ที่มีแสงแดดรำไร ความชื้นสัมพัทธ์สูงจะงามดี เลี้ยงง่ายและทนทาน ออกดอกเดือนกรกฎาคมถึงพฤศจิกายน ขยายพันธุ์ก็ง่ายด้วยการปักชำกิ่งก็ติด

## พลูเงิน/Piper sylvaticum

ชื่อวิทยาศาสตร์ ---Piper sylvaticum Roxb.

ชื่อพ้อง ---No synonyms are recorded for this name.

ชื่อสามัญ ---Mountain Long Pepper

ชื่ออื่น ---พลูเงิน

ชื่อวงศ์ ---PIPERACEAE

ถิ่นกำเนิด ---อินโดนีเซีย

เขตกระจายพันธุ์ ---เขตร้อน

ไม้ เลื้อยขนาดเล็ก อายุหลายปี มีรากพิเศษออกจากข้อ ใบรูปหัวใจ กว้าง3-5ซม.ยาว5-9ซม. ปลายใบแหลมลายสีเขียวเข้ม เหลือบเทาเป็นมัน เห็นเส้นใบชัดเด่นหลังใบแดงเรื่อ

ดอกออกเป็นช่อทรงกระบอกที่ปลายยอด แกนช่อดอกมีขน ดอกแยกเพศมีจำนวนมาก ไม่ติดผล

นิยมปลูกเป็นไม้เลื้อยตามแนวรั้วเกาะกำแพง ขอบแสงแดดจัดถึงแสงแดดรำไร ความชื้นในอากาศสูงเลี้ยงง่ายทนทาน ขยายพันธุ์ด้วยการปักชำกิ่ง

## หัวใจแนบ/Scindapsus pictus

ชื่อวิทยาศาสตร์ ---Scindapsus pictus Hassk. cv. Argyreus

ชื่อพ้อง

---Pothos argenteus W.Bull

---Pothos argyrea J.J.Veitch

---Pothos argyraeus Engl. nom. inval.

---Scindapsus argyraeus (J.J.Veitch) Engl.

---Scindapsus pothoides Schott nom. illeg

ชื่อสามัญ ---Satin Pothos

ชื่ออื่น ---หัวใจแนบ

ชื่อวงศ์ ---PIPERACEAE

ถิ่นกำเนิด ---มาเลเซีย อินโดนีเซีย

เขตกระจายพันธุ์ ---เขตร้อน

ไม้ เลื้อยอิงอาศัย อายุหลายปี ลำต้นอ่อนอวบน้ำ มักขึ้นบนดินแล้วค่อยทอดเลื้อยขึ้นบนลำต้นของต้นไม้อื่น หรือตามก้อนหินที่อยู่ตามที่ร่มชื้น

ลำต้นมีรากอากาศงอกออกมาตามข้อปล้อง ใบเดี่ยวรูปหัวใจเบ็ยปลายใบแหลม กว้างประมาณ10ซม.ยาว5-12ซม. เรียงสลับระนาบเดียวกัน แผ่นใบหนา สีเขียวเข้มคล้ายกำมะหยี่ มีลายแต้มต่างสีรอนซ์เงิน ขอบใบสีเงิน สวย

นิยมนำมาปลูกประดับตามกำแพงคล้ายกับตีนตุ๊กแก เพราะมีลักษณะเด่นอยู่ที่แผ่นใบด้านท้องใบจะแนบชิดกับวัสดุที่ขึ้น

## สกุลบีโกเนีย

### บีโกเนีย/Begonia L.

ชื่อวิทยาศาสตร์ ---Begonia L

ชื่อพ้อง ---

ชื่อสามัญ ---Begonia

ชื่ออื่น ---บีโกเนีย

ชื่อวงศ์ ---BEGONIACEAE

ถิ่นกำเนิด ---เขตร้อนและกึ่งเขตร้อน

เขตกระจายพันธุ์ ---อเมริกากลาง อเมริกาใต้ แอฟริกา เอเชียใต้

พืช ใบเลี้ยงคู่ อายุหลายปี ต้นอวบน้ำ มีทั้งเป็นไม้พุ่ม ไม้เลื้อย มีหัวหรือเหง้าทอดเลื้อยใต้ดิน ใบมีหลายแบบ ทั้งรูปกลมรูปไข่ รูปใบหอก หรือหยักเว้าลึก

ช่อดอกออกเป็นช่อกระจุกหรือช่อเชิงลด ดอกแยกเพศอยู่ร่วมต้น แต่ละช่อมีดอกจำนวนมากมีสีหลายสีขยายพันธุ์ด้วยวิธีปักชำเหง้า ลำต้น

การปลูกเลี้ยง อย่านำให้แฉะเกินไป ชอบดินร่วนระบายน้ำดีแสงแดดรำไร หรือแดดครึ่งวันในช่วงเช้า ความชื้นสัมพัทธ์ค่อนข้างสูง

บางชนิดจะปลูกได้ในที่มีแสงแดดเกือบตลอดวัน แต่ต้องได้ความชื้นพอเพียง

สำหรับชนิดที่นิยมปลูกเป็นไม้ประดับในเมืองไทยตัวอย่างมีดังนี้

### **บีโกเนียโบว์นิกรา/Begonia cv. Bow-nigra**

ลำต้นทอดเลื้อย เจริญเป็นพุ่มสูงประมาณ15ซม. ใบค่อนข้างกลม ขนาด6-7ซม. ขอบใบจักเว้าลึกและมีขนประปราย กลางใบมีลายสีเขียวเทา ใต้ใบสีม่วงแดง ก้านใบสีเขียวอ่อน มีแต้มแดงเรื่อและมีขนบริเวณแต้ม ชอบแสงแดดครึ่งวันถึงรำไร

### **บีโกเนียคลีโอพัตรา/Begonia cv. Cleopatra**

ลำ ต้นทอดเลื้อย เจริญเป็นพุ่มสูงประมาณ15ซม.ลักษณะคล้ายบีโกเนียโบว์นิกรา แต่กึ่งกลางใบมีสีเขียว ขอบใบสีน้ำตาลแดง ก้านใบสีเขียวอ่อน มีขนประปราย ชอบแดดครึ่งวันถึงรำไร

### **ส้มกุ่มใบหยิก/Begonia auriculata cv. Cathedral Windows**

ลำ ต้นอวบอ้วน ใบเป็นรูปก้นปัด ขนาดประมาณ 3 ซ.ม.แผ่นใบหนาย่นและห่อขึ้น ใต้ใบมีสีแดงเรื่อ ก้านใบยาว สีแดงเรื่อและมีขนประปราย ชอบแสงแดดครึ่งวันถึงรำไร ไม่ชอบดินแฉะ ลำต้นจะเน่าง่าย

### **Begonia cv. Galilee**

ลำ ต้นทอดเลื้อย เจริญเป็นพุ่มสูงประมาณ 15 ซม. ใบขนาด 6-7 ซม. ชอบใบจกเว้าลึกมีขนประปราย มีแต้มสีน้ำตาลตามขอบใบและใกล้กับเส้นใบ ก้านใบสีเขียวอ่อนและมีขนสีแดงปกคลุม ชอบแสงแดดครึ่งวันถึงรำไร

### Begonia 'Beef Steak'

นิยมปลูกกันมาก ดูแลง่ายเป็นพวกมีลำต้นทอดเลื้อย ใบกลมหนา ด้านบนสีเขียวเข้มเป็นมัน ด้านล่างสีแดงดอกออกเป็นช่อชูตั้งขึ้น ชอบแสงแดดครึ่งวันถึงรำไร

### บีโกเนียอื่นๆ Begonia spp. & hybrid

ส้มกุ้งตามปูน

Snail Rex Begonia (Begonia 'Escargot')

Begonia Spp

Begonia Spp

Begonia Spp

Begonia Spp

ส้มกุ้งใบเงิน

Begonia Spp

Begonia Spp

Begonia Spp

Red Tango Begonia (Begonia 'Red Tango')

Begonia Spp

## พรมกำมะหยี่, ใบสีกลาด/Episcia spp. & hybrid

ชื่อวิทยาศาสตร์ ---Episcia spp. &amp; hybrid

ชื่อพ้อง ---

ชื่อสามัญ ---Carpet Plant, Episcia, Frame Violet

ชื่ออื่น ---พรมหูเสือ พรมญี่ปุ่น

ชื่อวงศ์ ---GESNERIACEAE

ถิ่นกำเนิด ---อเมริกาใต้

เขตกระจายพันธุ์ ---เขตร้อนและกึ่งเขตร้อน

พรม กำมะหยี่หรือใบสีกลาดเป็นไม้ล้มลุก อายุหลายปี ลำต้นอวบหนา ทอดเลื้อยได้ไกลประมาณ 30-60 ซม. มีขนอ่อนๆ ปกคลุมอยู่ทั่วลำต้น

ในรูปไข่กว้าง แผ่นใบหนา ย่น ใบสีเขียวอ่อน เขียวเข้ม น้ำตาลแดง ทองแดง เทา หรือมีสีสลับกันเป็นลวดลายต่างๆ แล้วแต่สายพันธุ์ ใบเดี่ยว เรียงสลับตรงข้าม มีขนคล้ายกำมะหยี่ปกคลุมอยู่ทั่วทั้งใบ ดอกออกเป็นช่อตามซอกใบบริเวณปลายกิ่งเป็น

ชื่อกระจุก

ผลรูปทรงกลม ภายในผลมีเนื้อนุ่มเป็นวุ้นใสๆ ที่ห่อหุ้มเมล็ดสีดำขนาดเล็กอยู่เป็นจำนวนมาก

นิยมปลูกเลี้ยงเป็นไม้พุ่มดินหรือไม้กระถางแขวนกันมาก ชอบดินร่วน ระบายน้ำดี แสงแดดรำไรและความชื้นสัมพัทธ์สูง

ขยายพันธุ์ด้วยการปักชำยอดและไหล

### ส่วนหนึ่งที่น่าเข้ามาปลูกเลี้ยงในประเทศไทย

**Episcia cv. Checkerboard**

***Episcia* cv. Keewee**

**Episcia cv. Acajou**

**Episcia cv. Fire 'N' Ice**

**Episcia cv. Suomi**

**Episcia cv. Pink Panther**

**Episcia cv. Musiaca**

**Episcia cv. Toy silver**



Episcia cv. Lil Lemon (Hybrid2)

Episcia spp.

Episcia spp.

Episcia spp.

## พรมออสเตรเลีย/Fittonia verschaffeltii

ชื่อวิทยาศาสตร์ ---Fittonia verschaffeltii (Lem.) Van Houtte

---This species is a synonym of Fittonia albivenis (Lindl. ex Veitch) Brummitt

ชื่อพ้อง ---

ชื่อสามัญ ---Nerve Plant, Silver Fittonia, Silver Net-leaf, Mosaic plant.

ชื่ออื่น ----พรมออสเตรเลีย

ชื่อวงศ์ ---ACANTHACEAE

ถิ่นกำเนิด ---โคลัมเบีย เปรู โบลิเวีย เอกวาดอร์ บราซิล

เขตกระจายพันธุ์ ---เขตร้อนและกึ่งเขตร้อน

เป็นไม้ล้มลุกแบบแผ่คลุมดินสูงเพียง10-15เซนติเมตร

ใบรูปรีถึงรูปไข่กลับมีเส้นใบเป็นร่างแหสีขาวดูเด่นชัดก้านใบอ่อนมีขนยาวปกคลุม

ดอกออกเป็นช่อสีเหลือง ยาวเป็นแท่งตั้งตรงขึ้น มีใบประดับสีเขียวซ้อนเหลื่อมกัน ดอกจะออกจากซอกใบประดับ

ชอบดินร่วนปนทรายผสมอินทรีย์วัตถุมากๆ แสงแดดครึ่งวันถึงรำไร น้ำพอประมาณอย่างมากเกินจนและ ขยายพันธุ์ด้วยการปักชำ

นิยมปลูกเป็นไม้ประดับ

## พรมออสเตรเลีย/Fittonia verschaffeltii var. pearcei

## ระฆังทอง/*Chrysothemis pulchella*

ชื่อวิทยาศาสตร์ ---*Chrysothemis pulchella* (Donn ex Sims) Decne

ชื่อพ้อง--

---*Besleria pulchella* Donn

---*Besleria umbellata* Banks ex Sims

---*Chrysothemis aurantiaca* Decne.

---*Chrysothemis villosa* (Benth.) Leeuwenb.

---*Cyrtandromoea minor* Ridley

---*Episcia pulchella* (Donn ex Sims) Mart. ex G. Don

---*Skiophila pulchella* (Donn ex Sims) Hanst.

---*Tussacia pulchella* (Donn ex Sims) Rchb. ex Walp.

---*Tussacia villosa* Benth.

---*Tussacia woodsonii* C.V. Morton

ชื่อสามัญ ---Sunset bells, Black flamingo, Copper leaf, Simply chrysothemis.

ชื่ออื่น ---ระฆังทอง กาสะลองป่า

ชื่อวงศ์ ---GESNERIACEAE

ถิ่นกำเนิด ---ทวีปอเมริกากลาง--- ปานามา

เขตกระจายพันธุ์ ---เขตร้อน

ไม้คลุมดินความสูงที่สูงสุดได้เต็มที่0.50เมตร ลำต้นและใบอวบน้ำ มีขนสั้นๆปกคลุม ใบเดี่ยว ออกเรียงตรงข้าม รูปรีแกมรูปขอบขนาน โคนใบมน ปลายใบแหลม ขอบใบจักซี่ฟัน แผ่นใบย่น มีขนคลุมคล้ายกำมะหยี่ ด้านบนสีน้ำตาลเขียว ด้านล่างสีม่วงแดง

ดอกออกเป็นช่อแบบช่อกระจุกที่ปลายกิ่ง สีเหลืองส้มรูประฆัง กลีบเลี้ยงสีแดงส้ม ดอกขนาดเส้นผ่านศูนย์กลาง 1.5-2ซม.

ไม่ชอบน้ำเยอะซังและ ดินจะเน่า แดดจัดใบจะไหม้ ปลูกได้ดีในที่ร่มรำไร ดินร่วนหรือร่วนปนทรายและการระบายน้ำดี เป็นไม้ที่นิยมนำมาตกแต่งภายในหรือปลูกไว้ในบ้านได้

ระยะออกดอก---ตลอดปี

ขยายพันธุ์---ปักชำ

## บรอมมีเลียดส์/(BROMELIADS)

ชื่ออื่น : สับปะรดสี

วงศ์ : BROMELIACEAE

ถิ่นกำเนิด : อเมริกาเขตร้อนและอเมริกากลาง

เป็นชื่อเรียกรวมๆ ของไม้ในวงศ์เดียวกันกับสับปะรดมีจำนวนมากกว่า 700ชนิด ปัจจุบันมีการปลูกเลี้ยงและผสมพันธุ์ใหม่ขึ้นมามากมายนับพันๆ มีทั้งที่ใบสวยงามสีสดใสจุดจุด เมื่อออกดอกอยู่ได้ทนเป็นเดือนๆ

บรอมีเลียดส์ เป็นไม้ประดับในที่ร่ม ที่ทนต่อสภาพในห้องแอร์ ชอบอุณหภูมิประมาณ 20-25 องศาเซลเซียส พืชชนิดนี้จะไม่ดูดธาตุอาหารจากดินแต่จะดึงความชุ่มชื้นและสารอาหารจากอากาศ ไม้ควรรดน้ำมากเกินไป แต่รดน้ำใบไม่บ่อยๆ ให้เหมือนละอองฝน กลางขอใบควรให้น้ำข้างเพื่อให้ความชื้นซึมลงไปถึงราก ควรให้น้ำที่เจือจางมากๆทุก 3สัปดาห์

สับปะรดสีที่พบเห็นกันบ่อยนิยมปลูกกัน

## สับประดสี(แจกันเงิน)

ชื่อวิทยาศาสตร์ ---Aechmea fasciata (Lindl.) Bake.

ชื่อพ้อง ---

ชื่อสามัญ ---Silver vase, Urn plant

ชื่ออื่น ---สับประดสีแจกันเงิน

ชื่อวงศ์ ---BROMELIACEAE

ถิ่นกำเนิด ---บราซิล ริโอ เดอ จาเนโร

เขตกระจายพันธุ์ ---เขตร้อนและกึ่งเขตร้อน

เจริญเติบโตช้ามีความสูงถึง 30-90 ซม. ชอบดินระบายน้ำดีแต่ยังคงความชุ่มชื้น น้ำมากไปรากจะเน่า ขยายพันธุ์ด้วยวิธีการแยกหน่อ

เป็นพืชที่เหมาะสมที่จะปลูกไว้ในห้องนอนเพราะคายออกซิเจนออกมาตอนกลางคืนและดูดคาร์บอนไดออกไซด์เข้าไป เรื่องการดูดสารพิษก็ได้แต่เพียงเล็กน้อย

## ทิลแลนเซีย(Tillandsia)

วงศ์ :BROMELIACEAE

**Tillandsia Ionantha**

**Tillandsia cyanea (variegated)**

เป็น สับประดสีอสังคายสกุลหนึ่งก็ตามธรรมชาติมักเกาะอยู่ตามกิ่งไม้ใหญ่หรือ หน้าผาหิน

ลักษณะเด่นของสับประดสีพวกนี้คือสามารถทนแล้งได้ดีหากนำมาปลูกประดับ ควรปลูกในที่ร่มรำไร อากาศเย็นและมีความชื้น

ในอากาศสูงและได้รับน้ำเพียงพอ

## สกุลตราชีนา/*Dracaena* Vand. ex L. วงศ์--*ASPARACACEAE*

ชื่อสกุล *Dracaena* มาจากภาษากรีกว่า drakiana หมายถึง มังกรเพศเมีย ซึ่งสื่อถึงลักษณะพิเศษของ *Dracaena draco* ที่มีน้ำยางสีแดงภายในลำต้น ไม้สกุลนี้เป็นไม้พุ่มมีอายุอยู่ได้หลายปี เมื่อยังเล็กต้องการแสงแดดรำไรถึงครึ่งวัน โตเต็มที่สามารถปลูกกลางแจ้งได้เต็มวัน ลักษณะทั่วไปลำต้นกลมโตเต็มที่มีเนื้อไม้ในรูปใบหอกปลายใบเรียวแหลม ดอกสีขาวหรือเหลืองนวล มีกลิ่นหอมตอนกลางคืน ผลกลมสีส้มภายในมีเมล็ด 1-3 เมล็ด

ชนิด พันธุ์ ที่นิยมปลูกเป็นไม้ประดับที่นิยมปลูกกัน ดังต่อไปนี้

### วาสนา/*Dracaena fragrans*

ชื่อวิทยาศาสตร์ ---*Dracaena fragrans* (L.) Ker Gawl.

ชื่อพ้อง--- 38 synonyms

---*Aletris fragrans* L.

---*Sansevieria fragrans* (L.) Jacq

---many more

ชื่อสามัญ ---Fragrant *Dracaena*, *Dracaena*, Cornstalk *Dracaena*.

ชื่ออื่น ---ประเดหรี

ชื่อวงศ์ ---*DRACAENACEAE*

ถิ่นกำเนิด ---เขตร้อนของทวีปแอฟริกาตั้งแต่ซูดานไปจนถึง โมซัมบิก

เขตกระจายพันธุ์ ---เขตร้อน

ต้นนี้เป็นไม้ประดับที่นิยมปลูกกันมานานและเรียกว่า วาสนาจนติดปาก สูงประมาณ 2-7 เมตร เห็นข้อปล้องชัดเจนจากผลที่เกิดจากใบแห้งร่วง ใบมีขนาดกว้างประมาณ 6-8 ซม.ยาว 30-70 ซม.ใบสีเขียวเป็นมัน ดอกออกเป็นช่อยาวได้ถึง 60 ซม. กลีบนอกสีน้ำตาลเรื่อ กลีบในสีขาว

ทั้งคนไทยคนจีน มีคติเชื่อกันว่า ต้นวาสนาเป็นต้นไม้เสียงทหาย ใครปลูกได้เจริญงอกงาม ก็จะมีความสำเร็จรุ่งเรืองเหมือนต้นวาสนาที่ปลูกไว้ และถ้าใครปลูกต้นวาสนาให้ออกดอกได้จะร่ำรวยระดับมหาเศรษฐีทีเดียวเชียว

ดอกวาสนาจะออกเป็นช่อเวลาดูกลางวันก็จางไม่สวย แต่พอเวลากลางคืนจะบานขาวทั้งช่อ และส่งกลิ่นที่หอมมาก กลิ่นจะ

หอมฉลบอบอวลไปทั้งบาง หลัง2ทุ่มถึงตี4นั้นแหละเป็นเวลาที่จะได้ชื่นชมทั้งดอกทั้งกลิ่น คอยจ้องเอาไว้อย่าพลาด จะใช้เวลาบานหมดต้น 8-10 วัน

พันธุ์ไม้ชนิดนี้ไม่มีกำหนดเวลาออกดอกที่แน่นอนเขาถึงว่าเป็นต้นไม้เสี่ยง ทาย

การขยายพันธุ์ ด้วยวิธีตัดลำต้นเป็นข้อๆไปปักชำ วางไว้ในก้อนสาลีแช่น้ำ ประมาณเดือนนึงต้นใหม่จะแตกออกมาตามตาที่ซัดต้น

## วาสนาอธิษฐาน/*Dracaena fragrans*

ชื่อวิทยาศาสตร์ ---*Dracaena fragrans* (L.) Ker Gawl. cv. Massangeana

ชื่อพ้อง ---

ชื่อสามัญ ---Corn Plant *Dracaena*, Fragrant *Dracaena*, Cornstalk *Dracaena*

ชื่ออื่น ---วาสนาอธิษฐาน

ชื่อวงศ์ ---DRACAENACEAE

ถิ่นกำเนิด ---แอฟริกา

เขตกระจายพันธุ์ ---เขตร้อน

ลักษณะ คล้ายกับวาสนา ต้นสูงได้ถึง6เมตร แผ่นใบกว้างประมาณ 10 ซม.ยาวถึง 1 เมตร มีลายต่างเป็นริ้วสีเขียวอมเหลืองที่กึ่งกลางใบ ต้นนี้บางที่เรียกกันว่าวาสนาเรือนใน

## สายสะพายจอมพล/*Dracaena fragrans*

ชื่อวิทยาศาสตร์ ---*Dracaena fragrans* (L.) Ker Gawl. cv. Victoriae

ชื่อพ้อง ---

ชื่อสามัญ Fragrant *Dracaena*, Cornstalk *Dracaena*

ชื่ออื่น สายสะพายจอมพล, ครีวริกตอเรีย, โรจน์ทะนง

ชื่อวงศ์ DRACAENACEAE

ถิ่นกำเนิด ---แอฟริกา

เขตกระจายพันธุ์ ---เขตร้อน

ลักษณะ คล้ายกับวาสนา ขอบใบเป็นลอน มีแถบต่างพาดเป็นริ้วสีเขียวอ่อนสลับเหลืองอ่อน ดูสวยงามมาก ไม่แตกแขนงกิ่ง  
ไม่ควรปลูกกลางแจ้ง จะทำให้ใบไหม้ เหมาะปลูกในที่ที่มีแสงรำไร เป็นไม้ประดับภายใน ถือเป็นต้นที่สวยงามที่สุดในชนิดนี้

## วาสนาราชนี/Dracaena goldieana

ชื่อวิทยาศาสตร์ ---Dracaena goldieana Bullen ex Mast. & Moore.

ชื่อพ้อง

---Draco goldieana (Bullen ex Mast. & T.Moore) Kuntze

---Pleomele goldieana (Bullen ex Mast. & T.Moore) N.E.Br.

ชื่อสามัญ ----Queen of Dracaena

ชื่ออื่น ---วาสนาราชนี

ชื่อวงศ์ ---DRACAENACEAE

ถิ่นกำเนิด ---แอฟริกา

เขตกระจายพันธุ์ ---เขตร้อน

สูง 60 เซนติเมตร ทรงใบใหญ่เป็นลักษณะพิเศษ ใบรูปไข่ปลายแหลม ออกสลับรอบลำต้น สีเขียวอมเหลืองอ่อน มีลายแต่มสี  
เขียวอมเทาสลับสีเขียวเข้มในแนวขวาง ใต้ใบสีม่วงแดง โดงช้า

ชอบร่มรำไร ขยายพันธุ์ยาก ความสวยงาม เหมาะสำหรับเป็นไม้ประดับตกแต่งภายใน

## วาสนาสีเหลืองทองทั้งใบ

## วาสนาด่างสีขาว

## วาสนาเขาแกะ/Dracaena 'Dragon Series'

## หวายเขียว/Dracaena reflexa

ชื่อวิทยาศาสตร์ ---*Dracaena reflexa* (Decne.) Lam.

ชื่อพ้อง ---

---*Lomatophyllum reflexum* (Lam.) Bojer

---*Cordyline reflexa* (Lam.) Endl.

---*Draco reflexa* (Lam.) Kuntze

---*Pleomele reflexa* (Lam.) N.E.Br.

ชื่อสามัญ ---Song of India

ชื่ออื่น ---หวายเขียว

ชื่อวงศ์ ---ASPARAGACEAE

ถิ่นกำเนิด ---มาดากัสการ์ มอริเชียส

เขตกระจายพันธุ์ ---โมซัมบิก มาดากัสการ์ มอริเชียส และเกาะใกล้เคียงอื่น ๆ ของ มหาสมุทรอินเดีย

ไม้พุ่มสูงได้ถึง 5 เมตร แตกกิ่งก้านมาก ลำต้นกลมเล็ก ใบรูปรีปลายใบเรียวแหลม แผ่นใบสีเขียวเข้มเป็นมัน กว้างประมาณ 4-5 ซม. ยาว 15-20 ซม. ช่อดอกออกที่ปลายยอดสีขาว ผลกลมสีแดงอมส้ม

### ชองออฟอินเดีย/*Dracaena reflexa* 'Song of India'

ชื่อวิทยาศาสตร์ ---*Dracaena reflexa* (Decne.) Lam.cv.Song of India

ชื่อพ้อง

---

ชื่อสามัญ ---Song of India, Pleomele

ชื่ออื่น ---ชองออฟอินเดีย

ชื่อวงศ์ ---ASPARAGACEAE

ถิ่นกำเนิด ---อินเดีย ศรีลังกา

เขตกระจายพันธุ์ ---เกาะใกล้เคียงอื่น ๆ ของ มหาสมุทรอินเดีย



ต้น นี้กลายพันธุ์มาจาก D.reflexa แผ่นใบหนา ใบด่างเหลืองกลางใบมองเห็นแถบเขียวชัดเจนและที่ปลูกกันมีอีกแบบคือใบมีวสี มีแถบเขียวอมเทากลางใบถัดออกมาเป็นเหลืองนวล สามารถปลูกได้ในที่มีแสงแดดตลอดวันและแสงรำไร

## ของออฟฟาไมก้า/'Song of Jamaica'

ชื่อวิทยาศาสตร์ ---*Dracaena reflexa* (Decne.) Lam.cv.Song of Jamaica

ชื่อพ้อง ---

ชื่อสามัญ ---Song of Jamaica

ชื่ออื่น ---ของออฟฟาไมก้า

ชื่อวงศ์ ---ASPARAGACEAE

ถิ่นกำเนิด ---มาดากัสการ์

เขตกระจายพันธุ์ ---โมซัมบิก มาดากัสการ์ มอริเชียส และเกาะใกล้เคียงอื่น ๆ ของ มหาสมุทรอินเดีย

ลักษณะ คล้ายของออฟฟินเดียแต่กลางใบเป็นแถบด่างเหลือง สลับริ้วสีเขียวบ้างเล็กน้อย ทั้งสองชนิดสามารถอยู่ได้ในที่มีแสงแดดตลอดวันและแสงแดดรำไร

## ค้อนหมาขาว (พริ้วพันลำ)/*Dracaena angustifolia*

ชื่อวิทยาศาสตร์ ---*Dracaena angustifolia* (Medik.) Roxb.

ชื่อพ้อง

---*Sansevieria fruticosa* Blume Synonym

---*Pleomele angustifolia* (Medik.) N. E. Br.

---*Pleomele australasica* Ridl.

---*Pleomele fruticosa* (K.Koch) N.E.Br.

---*Sansevieria flexuosa* Blume

---*Pleomele flexuosa* (Blume) N.E.Br.

---*Dracaena angustifolia* var. *honoriae*

---*Dracaena menglaensis* G.Z. Ye

---*Dracaena rumphii* (Hook.) Regel

---*Dracaena quitensis* Baker

---*Dracaena fruticosa* K.Koch

---*Dracaena fruticosa* Regel

---*Cordyline rumphii* Hook.

---*Cordyline reflexa* (Lam.) Endl.

---*Draco angustifolia* (Roxb.) Kuntze

---*Cordyline fruticosa* Göpp.

---*Dracaena linearifolia* Kurz

---*Dracaena ensiformis* Wall. ex Voigt

---*Draco fruticosa* (K.Koch) Kuntze

---*Terminalis angustifolia* Medik.

---*Pandanus inermis* Blanco

---*Dracaena australasica* (Ridl.) Jankalski

---*Dracaena angustifolia* var. *angustior*

---*Pleomele angustifolia* var. *angustior*

ชื่อสามัญ ---

ชื่ออื่น ---พร้าวพันธุ์, หมากพู่ป่า, ผักก่อนหมา, ผักหวานดง, คอนแดน

ชื่อวงศ์ ---ASPARAGACEAE

ถิ่นกำเนิด ---ทวีปเอเชีย

เขตกระจายพันธุ์ ---จีน อินเดีย บังคลาเทศ พม่า ไทย กัมพูชา ลาว เวียดนาม มาเลเซีย อินโดนีเซีย ฟิลิปปินส์ นิวกีนิ

ออสเตรเลีย หมู่เกาะโซโลมอน

เป็นไม้พุ่ม สูงได้ประมาณ 2-3 เมตร ลำต้นตั้งตรงเป็นต้นเดี่ยวหรือแตกเป็นกอเล็กน้อย ลำต้นหนา เป็นรูปทรงกระบอก ต้นอ่อน

เป็นสีเขียว เมื่อแก่จะเปลี่ยนสีเทา

ขยายพันธุ์ด้วยการเพาะเมล็ดและการปักชำ ขึ้นได้ดีในทุกสภาพแวดล้อม สามารถปลูกได้ในที่มีแสงแดดตลอดวันและแสง

รำไรพบได้ทุกภาคของประเทศไทย

## เข็มสามสี/*Dracaena cincta* 'Tricolor'

ชื่อวิทยาศาสตร์ ---*Dracaena cincta* Bak. cv. Tricolor

ชื่อพ้อง ---

ชื่อสามัญ ---Rainbow Tree

ชื่ออื่น ---เข็มสามสี ศรอนงค์

ชื่อวงศ์ ---ASPARAGACEAE

ถิ่นกำเนิด ---แอฟริกา

เขตกระจายพันธุ์ ---เขตร้อน

ลำ ต้นเล็กแตกกิ่งก้านเป็นพุ่ม ใบเป็นแถบออกเป็นกระจุกที่ปลายยอด ใบมีสามสี มีสีเขียวพาดกลางใบขอบใบเหลืองนวลทั้งสองข้าง ขลิบด้วยสีแดงอมชมพูสามารถปลูกได้ในที่มีแสงแดดตลอดวันและแสงรำไร

## ไผ่ฟิลิปปินส์/*Dracaena surculosa*

ชื่อวิทยาศาสตร์ ---*Dracaena surculosa* Lindl

ชื่อพ้อง ---*Dracaena godseffiana*

ชื่อสามัญ ---Gold Dust Dracaena, Spotted Dracaena, Japanese Bamboo

ชื่ออื่น ---ไผ่ฟิลิปปินส์

ชื่อวงศ์ ---ASPARAGACEAE

ถิ่นกำเนิด ---เขตร้อนของแอฟริกาตะวันออก

เขตกระจายพันธุ์ ---เขตร้อน

ลำต้นกลมเล็กสูง 1-4 เมตรเจริญเป็นกอ ใบสีเขียวเป็นมันมีจุดแต้มสีเหลืองกระจายห่างๆทั่วใบ ช่อดอกออกจากซอกใบผลกลมสีส้ม ขนาดเส้นผ่านศูนย์กลางประมาณ 1 ซม. เป็นต้นไม้ที่แข็งแรงทนทานสำหรับไม้ที่ใช่ปลูกในร่ม อยู๋ได้เป็นเวลานาน

## ไผ่ฟิลิปปินส์ต่าง/*Dracaena surculosa*-Goldust Draceana

ชนิดนี้กลางใบสีเขียวมีริ้วเหลืองกระจายทั่วใบตามแนวยาว ปลูกเลี้ยงง่ายแต่มีกกลายพันธุ์เป็นเขียวปกติ

## ไผ่ฟิลิปปินส์ต่าง/*Dracaena surculosa* cv. Florida Beauty

ต้นนี้ก็ต่างเหมือนกันแต่ต่างคนละแนว พื้นใบสีเขียวมีจุดแต้มสีเหลืองอ่อนหนาแน่นที่กึ่งกลางใบ ขยายพันธุ์ง่าย เป็นไฟฟิลิปปินส์ต้นที่คนนิยมปลูกในที่ร่มรำไร มากต้นหนึ่ง

### ทางช้างเผือก/*Dracaena surculosa* cv. *Friedmanii*

มีใบเป็นแถบต่างสีขาวยกึ่งกลางใบ ด้านข้างเป็นสีเขียวและมีจุดแต้มเล็กๆสีเหลืองกระจายอยู่ทั่ว โดง่าย ปลูกง่าย ขยายพันธุ์ยาก

### จิ้งเขียงใหม่/*Rhapis humilis*

ชื่อวิทยาศาสตร์---*Rhapis humilis* Blume

ชื่อพ้อง---

---*Chamaerops excelsa* var. *humilior* Thunb.

---*Chamaerops sirotsik* H.Wendl.

---*Licuala waraguh* Blume

---*Licuala wixu* Blume

---*Rhapis multifida* Burret

---*Rhapis sirotsik* H.Wendl.

ชื่อสามัญ---Slender Lady Palm, Reed Rhapis, Fan palm

ชื่ออื่น---จิ้งเขียงใหม่, จิ้งจิ้น

ชื่อวงศ์---ARECACEAE

ถิ่นกำเนิด---ทวีปเอเชีย ไทย จีน

เขตกระจายพันธุ์---ภาคเหนือของไทย ตอนใต้และตะวันออกของจีน ญี่ปุ่น ชาว

เป็น ปาล์มแตกกอ ความจริงน่าจะจัดไว้ในบทความของปาล์มแต่เห็นว่าใช้นามาคดแต่งภายในกันมาก เพราะความที่อยู่ในที่ร่มรำไรหรืออยู่ในห้องแอร์ได้นาน ทนดี

แล้วมีคุณสมบัติในการฟอกอากาศ หรือดูดสารพิษก็เลยนำมาลงในหมวดหมู่นี้สำหรับแฟนไม่ร่ม ความสูงของจิ้งเขียงใหม่ สูง

ได้ถึง 5 เมตร

แต่ที่เรานำมาใช้จัดกันเพราะเป็นช่วงความสูงที่กำลังสวยคือ 0.50-2 เมตร การขยายพันธุ์ใช้วิธีแยกหน่อ หรือแยกกอไปปลูก เพราะไม่ค่อยติดเมล็ด

## จิ้งลาว/Rhapis laosensis

ชื่อวิทยาศาสตร์ ---Rhapis laosensis Becc.

ชื่อพ้อง---

ชื่อสามัญ---Thailand lady palm, Laos Lady Palm

ชื่ออื่น --- จิ้งลาว, สาน

ชื่อวงศ์--- ARECACEAE

ถิ่นกำเนิด --- ทวีปเอเชีย ไทย จีน ลาว

เขตกระจายพันธุ์---ภาคตะวันออกเฉียงเหนือของไทย จีน ลาว เวียดนาม

เป็น ปาล์มแตกกอขนาดเล็กสูงประมาณ 1 เมตร เหมาะสำหรับปลูกเป็นไม้กระถางและในที่ร่มรำไร คุณสมบัตินี้ใช้ขยายพันธุ์ เหมือนกับจิ้งเขียงไหม

นิยมใช้จัดสวนกันมากแล้วแต่กำหนดเพราะสามารถปลูกลงกลางแจ้งได้เหมือนกัน (เหมือนในรูป) แต่ที่แรงเกินไปใบอาจไหม และไม่สวยเท่ากับอยู่ในที่ร่มรำไร

## พรรณไม้ตระกูลไทรที่มีหลายชนิด และนิยมใช้ในการปลูกเป็นไม้ ประดับจัดสวนในที่ร่ม ไทรใบช่อ/Ficus lyrata

ชื่อวิทยาศาสตร์---Ficus lyrata Warb.

ชื่อพ้อง---Ficus pandurata (Sander ex Watson)

ชื่อสามัญ---Fiddle-leaf Fig, Fiddle-leaf, Banjo Fig, Lyre-leaf Figtree

ชื่ออื่น---ไทรใบช่อ ไทรใบสัก ยางใบช่อ ยางใบหูกวาง

ชื่อวงศ์---MORACEAE

ถิ่นกำเนิด---ทวีปแอฟริกา

เขตกระจายพันธุ์---แอฟริกาตอนกลาง และแถบฝั่งตะวันตกของแอฟริกา

ไม้ต้นขนาดเล็กถึงขนาดกลาง สูงได้ถึง 12 เมตร หรือบางทีอาจถึง 30 เมตร ลำต้นเป็นข้อถี่ ลักษณะของใบใหญ่หนาเป็นมัน รูปไข่กลับหรือรูปหอกมีร่องลึกตามแนวเส้นใบย่อย ปลายใบมนขอบใบเป็นคลื่น ก้านใบสั้น ดอกออกเป็นช่อตามซอกใบใกล้ปลายยอด โด่ช้ำ และทนทาน ความสูงที่นิยมปลูกเป็นไม้ประดับ คือ 1-3 เมตร ปลูกเป็นไม้ประดับใส่กระถาง กลางแจ้งแดดไม่จัด หรือ ปลูกประดับในอาคารได้ดีเพราะทนอยู่ในที่ร่มได้นาน มักใช้ในสวนสไตล์โมเดิร์นกันมากอยู่ ในขณะนี้

### หมากผู้หมากเมีย

**สกุล: คอร์ดีไลน์/ *Cordyline Comm. Ex R.Br.***

ชื่อวิทยาศาสตร์ ---Codyline fruticosa (L.)

ชื่อพ้อง

---Cordyline terminalis (L.) Kunth

---Cordyline terminalis (L.) Kunth var. ti (Schott) Baker

---Dracaena terminalis (L.) L.

---Convallaria fruticosa L.

---Asparagus terminalis L.

---Terminalis fruticosa (L.) Kuntze

ชื่อสามัญ ---Red Draceana, Cordyline, Cabbage Tree

ชื่ออื่น ---หมากผู้หมากเมีย

ชื่อวงศ์ ---ASPARAGACEAE

ถิ่นกำเนิด ---เอเชียตะวันออกเฉียงใต้

เขตกระจายพันธุ์ ---ภูมิภาคตะวันตกของ มหาสมุทรแปซิฟิก จาก นิวซีแลนด์ ออสเตรเลีย ตะวันออก เอเชียตะวันออกเฉียงใต้ เฟรนช์โปลินีเซีย และอเมริกาใต้

คนไทยเรียกหมากผู้หมากเมีย ทางการค้ามักเรียกว่า Red Dracaena แต่ชาวฮาวายเรียก ที (Ti Plant) เพื่อยกย่องว่าเป็นไม้พระราชา หรือใบไม้นำโชคของชาวฮาวาย (Lucky Plant) บางทีก็นำมาใช้ประดับทำเป็นผ้านุ่งสำหรับเดิน สุลาสูล่า หรือใช้ในพิธีต่างๆจนกลายเป็นสัญลักษณ์ประจำชาติฮาวาย

ส่วนชาวเชียงใหม่ เรียกว่า ปูหมาก (หมากปู) ซึ่งทั้งชาวเหนือและชาวอีสานจะใช้ใบปูหมากห่อหุ้มดอกไม้ที่ใช้กราบไหว้บูชา

ในประเพณีต่างๆมาแต่โบราณจนถึงปัจจุบัน

ลักษณะของหมากผู้หมากเมีย เป็นไม้พุ่มมีลำต้นกลมเป็นสาเดี่ยวหรือกอเมื่อโตเต็มที่จะมีเนื้อไม้ ใบมีหลายลักษณะและสีส้ม จะแตกต่างออกไป ดอกออกที่ซอกใบใกล้ปลายยอด มีดอกย่อยสีขาวหรือ ขาวอมแดงเรื่อจำนวนมาก ผลิบานตอนกลางคืน และมีกลิ่นหอม

ปัจจุบันนักพฤกษศาสตร์ย้ายพืชสกุลนี้(AGAVACEAE)มาอยู่ในวงศ์ ASPARAGACEAE

หมากผู้หมากเมียปลูกง่าย เลี้ยงง่าย ขยายพันธุ์ไม่ยาก มักโตเร็วจนถึงก้านยึดยาว ควรหมั่นตัดแต่งกิ่งที่เก้งก้างออกบ้าง กิ่งที่ตัดนำไปปักชำไม่ก็เว้นรากกิ่งออก ชอบดินระบายน้ำได้ดี แสงแดดรำไรถึงครึ่งวัน ( ปลูกกลางแจ้งจัดมากใบและปลายใบมักไหม้ใบจะเสีย) ระวังอย่าให้ดินแฉะ เพราะอาจทำให้ต้นเน่าตาย ใส่ปุ๋ยสูตรเสมอทุก 3 เดือน จะช่วยให้ต้นเติบโตงามดี หมากผู้หมากเมียเป็นไม้ประดับที่มีสีสันสวยงามจึงเป็นไม้ประดับครองใจนานจน ถึงปัจจุบัน

หมากผู้หมากเมียในเมืองไทยมีปลูกหลายสายพันธุ์มีชื่อเรียกแตกต่างกัน ตามนี้เป็นตัวอย่าง(อยู่ระหว่างการเก็บภาพ) ดูต้นอื่นไปพลางๆ

## ขิงแดง/*Alpinia purpurata*

ชื่อวิทยาศาสตร์ ---*Alpinia purpurata* (Vieill) K.schum

ชื่อพ้อง

---*Alpinia grandis* K.Schum

---*Guillainia novo-ebudica* F.Muell.

---*Guillainia purpurata* Vieill.

---*Languas purpurata* (Vieill.) Kaneh.

ชื่อสามัญ ---Red Ginger,

ชื่ออื่น ----ขิงแดง

ชื่อวงศ์ ---ZINGIBERACEAE

ถิ่นกำเนิด ---โมลุกกะ นิวแคลิโดเนีย ปาปัวนิวกินี หมู่เกาะโซโลมอน วานูอาตู

เขตกระจายพันธุ์ ---เขตร้อน

ไม้ แตกกอพุ่มแน่น ลำลูก อายุหลายปี สูง 0.70-1.5 เมตร มีลำต้นเป็นเหง้าเลื้อยใต้ดิน ใบเดี่ยวเรียงสลับระนาบเดียว ผิวใบด้านบนเกลี้ยงสีเขียวเป็นมัน ดอกเป็นช่อเชิงลดแต่ละช่อมีใบประดับเรียงซ้อนกัน

ดอกออกจาก ซอกกาบรองดอก ออกดอกตลอดปี

## ขิงดำ/*Alpinia zerumbet 'variegata'*

ชื่อวิทยาศาสตร์ --- *Alpinia zerumbet* 'variegata'

ชื่อพ้อง ---

ชื่อสามัญ --- Variegated Shell Ginger

ชื่ออื่น --- พญามือเหล็ก ชิงต่าง

ชื่อวงศ์ ZINGIBERACEAE

ถิ่นกำเนิด --- เอเชียตะวันออกเฉียง

เขตกระจายพันธุ์ --- เขตร้อนชื้น

ไม้ ส้มลูกอายุหลายปี ลำต้นเทียมสูงได้ถึง 2 เมตร ลำต้นใต้ดินเป็นเหง้าทอดเลื้อย ใบเดี่ยวเรียงสลับระนาบเดียว สีเขียวมีลายต่างขาวเหลืองตามแนวเส้นใบ ช่อดอกออกที่ปลายลำต้นเทียมใบประดับสีเขียวอ่อนดอกสีขาว ชอบดินร่วนระบายน้ำดี ขยายพันธุ์ด้วยการแยกหน่อ

### ชำต่าง/*Alpinia vittata*

ชื่อวิทยาศาสตร์ --- *Alpinia vittata* W.Bull.

ชื่อพ้อง

--- *Alpinia sanderae* Sander

--- *Alpinia tricolor* Sander

--- *Guillainia vittata* (W.Bull) Ridl.

ชื่อสามัญ --- Variegated Ginger

ชื่ออื่น --- ชำใบต่าง, ชำใบลาย

ชื่อวงศ์ --- ZINGIBERACEAE

ถิ่นกำเนิด --- จาก หมู่เกาะบิสมาร์ก ไปยัง หมู่เกาะโซโลมอน

เขตกระจายพันธุ์ --- เขตร้อนชื้น

ชำต่างต้นนี้อยู่ได้ทั้งในร่มรำไรถึงแดดจัดเหมือนกับ *Alpinia* ต้นอื่นๆ

### พลับพลึงดินเปิด/*Hymenocallis littoralis*



ชื่อวิทยาศาสตร์ ---Hymenocallis littoralis Salisb

ชื่อพ้อง---Has 29 Synonyms

---Hymenocallis adnata var. staplesiana Herb.

---Hymenocallis americana (Mill.) M.Roem.

---Pancratium tenuiflorum (Herb.) Herb. ex Steud.

---Troxistemon distichus (Sims) Raf.

---more

ชื่อสามัญ ---Beach Spider Lily

ชื่ออื่น ---พลับพลึง กทม,วุ้นตะเภาใหญ่

ชื่อวงศ์ ---AMARYLLIDACEAE

ถิ่นกำเนิด ---ละตินอเมริกา

เขตกระจายพันธุ์ ---เขตร้อนชื้น

พลับพลึง ดินเบ็ดเป็นพืชพวกพลับพลึงชนิดหนึ่ง ที่มีลำต้นเป็นหัว หรือ เหง้าใต้ดิน และจะงูขึ้นขึ้นมาเหนือดินในลักษณะติดกันเป็นกอ

ดอกจะงูกันขึ้นมาเหนือกอ ก้านหนึ่งมีดอกประมาณ 4-8 ดอก ซึ่งจะทยอยกันบานทีละ 2-3 ดอก ดอกหนึ่งจะมี 6 กลีบ สีขาว กลีบดอกจะเรียวยาว เกสรมีอยู่ 6 เส้น ตอนปลายเป็นสีเหลืองหรือสีน้ำตาล มองดูจะคล้ายกับตัวแมงมุม

จะออกดอกเป็นระยะตลอดปี ขยายพันธุ์ด้วยการแยกหน่อเป็นพันธุ์ไม้ที่ปลูกได้ในที่ร่มและกลางแจ้งแดดจัด

## พลับพลึงแดง/Crinum amabile

ชื่อวิทยาศาสตร์ ---Crinum amabile.,Donn.

ชื่อพ้อง ---No synonyms are recorded for this name.

ชื่อสามัญ ---Milk-And-Wine Lily, Giant spider Lily

ชื่ออื่น ---พลับพลึง พลับพลึงแดง ลิ้ว

ชื่อวงศ์ ---AMARYLLIDACEAE

ถิ่นกำเนิด ---สุมาตรา

เขตกระจายพันธุ์ ---เขตร้อน

พลับพลึง แดงออกดอกเป็นช่อใหญ่ โดยมีก้านดอกพุ่งออกมาจากกอ ยาวประมาณ2-3ฟุต ช่อดอกหนึ่งมีดอกราว 10-15ดอก สีแดงอมม่วงอ่อน มีกลิ่นหอม

ออกดอกปีละครั้งในเดือนกันยายน-ตุลาคม ขยายพันธุ์ด้วยการแยกหน่อ และต้องปลูกในที่ลุ่ม หรือในที่ที่มีน้ำท่วมขังอยู่ตลอดเวลาจะงามกว่าปลูกในที่ดอน

## พลับพลึงทอง/*Crinum xanthophyllum*

ชื่อวิทยาศาสตร์ ---*Crinum xanthophyllum* Hannibal

ชื่อพ้อง

---*Crinum pedunculatum* var. *xanthophyllum*.

---*Crinum asiaticum* [misapplied]

ชื่อสามัญ ---Golden-Leaf *Crinum*-Lily

ชื่ออื่น ---พลับพลึงทอง

ชื่อวงศ์ ---AMARYLLIDACEAE

ถิ่นกำเนิด ---เมลาเนเชีย

เขตกระจายพันธุ์ ---เขตร้อนและกึ่งเขตร้อนทั่วโลก

นิยมปลูกประดับสวนโดยใช้ความงามจากใบ พลับพลึงทอง เป็นต้นที่กลายพันธุ์มาจากต้นพอยซันบัล (Poison Bulb) โดยใบและกอจะเล็กกว่า ขณะที่แตกใบใหม่ ใบจะมีสีเขียวอมเหลืองเป็นมันและกลายเป็นสีเหลืองทั้งใบเมื่อโตเต็มที่ซึ่งเป็นธรรมชาติของไม้ชนิดนี้

ดอกออกเป็นช่อแบบซี่ร่ม ออกตามซอกใบ สีขาว ออกดอกช่อละ4-8ดอกมีกลิ่นหอมอ่อนๆออกดอกตกในช่วงฤดูฝน เดือนพฤษภาคม-เดือนกันยายน ทนน้ำท่วมขัง และทนแล้งได้ดีไม่ต้องดูแลมากปลูกได้ทั้งในร่มรำไรและแดดจัด แต่ถ้าปลูกในร่มสีจะไม่เหลืองจัดจ้านเหมือนอยู่กลางแจ้งแดดจัดจัด จะออกเหลืองอมเขียวค่อนไปทางเหลือง

ขยายพันธุ์ด้วยการแยกหัว

## สกุล โฮมาโลนีมา/*Homalomena* Schott

### วงศ์ ARACEAE

ลักษณะเด่นของพรรณไม้สกุลนี้คือ เป็นไม้อวบน้ำ ทุกส่วนของต้นเมื่อขยี้จะมีกลิ่นหอม ใบรูปไข่หรือใบหอก โคนใบรูปหัวใจ แผ่นใบเรียบหรือมีขนนุ่มปกคลุม บางชนิดมีหนาม ช่อดอกแยกเพศอยู่ร่วมต้น กาบช่อดอกสั้นโอบม้วนปลิดดอกเอาไว้ และจะ

คลี้ออกเมื่อดอกบาน ดอกติดทนนานจนติดผล ชอบแดดรำไรขยายพันธุ์ด้วยการแยกหน่อ สำหรับชนิดที่นิยมปลูกเป็นไม้ประดับในที่ร่มรำไร ยกมาเป็นตัวอย่างดังนี้ พวกเสน่ห์จันทร์ต่างๆ

## เสน่ห์จันทร์ขาว/*Homalomena miamiensis*

ชื่อวิทยาศาสตร์ ---*Homalomena miamiensis*

ชื่อพ้อง ----

ชื่อสามัญ ----

ชื่ออื่น ----เสน่ห์จันทร์เจ้าจอม

ชื่อวงศ์ ---ARACEAE

ถิ่นกำเนิด ---ทวีปอเมริกาใต้

เขตกระจายพันธุ์ ---เขตร้อน

ต้นสูง50-60ซม. ใบรูปหัวใจปลายใบแหลม แผ่นใบสีเขียว เส้นกลางใบสีขาว ก้านใบสีเขียวอ่อน ปลูกแล้วมีคุณทางด้านเสน่ห์เมตตามหานิยม ตามความเชื่อ

## เสน่ห์จันทร์แดง/*Homalomena rubescens* Kunth

ชื่อวิทยาศาสตร์ ---*Homalomena rubescens* Kunth

ชื่อพ้อง ----

---*Calla rubescens* Roxb.

---*Chamaecladon rubescens* (Roxb.) Schott

---*Zantedeschia rubens* K.Koch

ชื่อสามัญ ----

ชื่ออื่น ----เสน่ห์จันทร์แดง

ชื่อวงศ์ ---ARACEAE

ถิ่นกำเนิด ---ทวีปอเมริกาใต้

เขตกระจายพันธุ์ ---เขตร้อน

ต้นสูง50-60ซม. ใบรูปหัวใจปลายใบแหลม แผ่นใบสีเขียวคล้ำเป็นมัน ก้านใบสีม่วงแดง เป็นพรรณไม้ที่นิยมปลูกในที่ร่มรำไร เลี้ยงง่าย ทน ขยายพันธุ์ก็ง่ายด้วยการแยกหน่อไปปลูก

## เสน่ห์จันทร์บุษราคัม/*Homalomena* sp

ชื่อวิทยาศาสตร์ ---Homalomena sp

ชื่อพ้อง ----

ชื่อสามัญ ----

ชื่ออื่น ----เสนาห์จันทร์นุชราคัม

ชื่อวงศ์ ---ARACEAE

ถิ่นกำเนิด ---ทวีปอเมริกาใต้

เขตกระจายพันธุ์ ---เขตร้อน

ต้น สูง50-60ซม. ใบรูปหัวใจ ปลายเรียวแหลมมน คล้ายเสนาห์จันทร์แดงแต่ใบจะใหญ่และป้อมกว่า แผ่นใบสีเขียวเป็นมันมี

ต่างพราทัวใบ ก้านใบสีม่วงแดง แตกหน่อง่าย ชอบดินร่วนการระบายน้ำดี มีอินทรีย์วัตถุสูง แสงแดดรำไร

ยังมีเสนาห์จันทร์โกเมนอีกต้นที่นิยมปลูก แผ่นใบรูปหัวใจ ปลายใบเรียวแหลมสีแดงคล้ำก้านใบสีแดง ดูแลง่ายเหมือนกัน

## รมญี่ปุ่น/Homalomena wallisii

ชื่อวิทยาศาสตร์ ---Homalomena wallisii Regel.

ชื่อพ้อง

---Curmeria wallisii (Regel) Masl.

ชื่อสามัญ ---Silver Shield

ชื่ออื่น ---รมญี่ปุ่น

ชื่อวงศ์ ---ARACEAE

ถิ่นกำเนิด ---เวเนซุเอลา ปานามา โคลัมเบีย

เขตกระจายพันธุ์ ---เขตร้อน

ต้น เป็นพุ่มเตี้ยประมาณ 20ซม. ใบรูปไข่ปลายมนหรือแหลมแผ่นใบหนาเป็นก้านหยาบ สีเขียวอมเทา มีลายแต่มสีเขียวประปราย ใต้ใบสีม่วงแดง ก้านใบสั้น กาบรองช่อดอกสีม่วงแดงเหมาะปลูกเป็นไม้กระถาง เป็นต้นไม้ในร่มที่ไม่ต้องการดูแลมากนัก ชอบความชื้นสูง แต่ดินต้องไม่แฉะอยู่ได้ร่มเงาไม้อื่นได้

## สกุล อโลคาเซีย/Alocasia (Schott) G.Don f.

เป็นไม้ล้มลุกอายุหลายปี เจริญได้ดีในดินร่วนระบายน้ำดีแสงแดดรำไร และจะพักตัวในฤดูหนาว ลักษณะ มีต้นจริงเจริญเป็นหัว

หรือเหง้าอยู่ใต้ดิน ลำต้นเหนือดินคือลำต้นเทียม ใบรูปหัวใจหรือรูปไข่ปลายแหลมหรือมน ดอกแยกเพศอยู่บนช่อเดียวกัน

ติดผลกลมสุกสีแดงหรือส้ม อโกลคาเขียวนิยมปลูกเป็นไม้ประดับกันมากเพราะเลี้ยงง่ายขยายพันธุ์ด้วยการแยกหน่อมาปลูกใหม่ ชนิดที่นิยมปลูกเลี้ยงตัวอย่างดังต่อไปนี้

## กระดาดขาว/*Alocasia indica*

ชื่อวิทยาศาสตร์ ---*Alocasia indica* Schott

---This name is a synonym of *Alocasia macrorrhizos* (L.) G.Don.

ชื่อพ้อง ---

ชื่อสามัญ ---Giant Taro, Alocacia Plant

ชื่ออื่น ---กระดาดเขียว

ชื่อวงศ์ ---ARACEAE

ถิ่นกำเนิด ---เขตร้อนและกึ่งเขตร้อนของทวีปเอเชีย

เขตกระจายพันธุ์ ---เขตร้อนและกึ่งเขตร้อนทั่วโลก

มีหัวใต้ดินสูงกว่า1เมตรในรูปหัวใจปลายมน ใบหยักเป็นคลื่น แผ่นใบสีเขียวเป็นมันก้านใบสีเขียวยาว

ไม่พักตัวในฤดูหนาว ต้นไม้พวกอโกลคาเขียวนิยมนำมาใช้จัดสวนบาหลีและสวนน้ำอย่างมาก

## กระดาดดำ/*Alocasia macrorrhizos* cv. *Variegata*

ชื่อวิทยาศาสตร์ ---*Alocasia macrorrhizos*(L.) G.Don cv. *Variegata*

ชื่อพ้อง ---

ชื่อสามัญ ---Giant Taro, Greater Alocasia, Birah Negeri, Elephant's Ear

ชื่ออื่น ---กระดาดใบต่าง, พญาภาเฝือก

ชื่อวงศ์ ---ARACEAE

ถิ่นกำเนิด ---อนุทวีปอินเดีย มาเลเซีย

เขตกระจายพันธุ์ ---เขตร้อน กึ่งเขตร้อน เขตมรสุม

เป็น ไม้ล้มลุกอายุหลายปี ลำต้นอยู่ใต้ดินเป็นหัว เมื่ออายุมากขึ้นหัวจะโผล่พ้นดิน แตกหน่อใหม่รอบหัวหลัก ใบเดี่ยวเวียนเรียง

ขนาดใหญ่ ขอบใบหยักมีลายต่างสีขาวยาวสลับสีเขียวเทา ช่อดอกออกที่ซอกใบเป็นช่อเชิงลด

ชอบดินร่วนระบายน้ำดีแสงแดดรำไรถึงครึ่งวัน ความชื้นในอากาศสูง ไม่พักตัวในฤดูหนาว

นิยมปลูกเป็นไม้ประดับกันมาก ขยายพันธุ์ด้วยการแยกหน่อมาปลูกใหม่

## กระดาดดำ/*Alocasia macrorrhizos* cv. *Variegata*

ชื่อวิทยาศาสตร์ ---*Alocasia macrorrhizos*(L.) G.Don cv. *Variegata*

ชื่อพ้อง ---

ชื่อสามัญ ---Giant Taro, Greater Alocasia, Birah Negeri, Elephant's Ear

ชื่ออื่น ---กระดาด

ชื่อวงศ์ ARACEAE

ถิ่นกำเนิด ---ทวีปเอเชีย

เขตกระจายพันธุ์ ---เขตร้อน กึ่งเขตร้อน เขตมรสุม

ชนิดนี้ ปลุกริมน้ำ มีแสงแดดรำไรหรือแดดมากได้ ไม่พักตัวในฤดูหนาว

### อโลคาเซียสติงเรย์/*Alocasia macrorrhizos* 'Stingray'

ชื่อวิทยาศาสตร์ ---*Alocasia macrorrhizos* 'Stingray'

ชื่อพ้อง ---

ชื่อสามัญ ---Elephant ear plant

ชื่ออื่น ---อโลคาเซียปลากระเบน

ชื่อวงศ์ ARACEAE

ถิ่นกำเนิด ---เอเชีย

เขตกระจายพันธุ์ ---เขตร้อนชื้น

ไม้ หัวล้มลุกมีเหง้าหรือหัวอยู่ใต้ดิน เป็นลำต้นจริง ส่วนที่อยู่เหนือดินเป็นลำต้นเทียม ที่ประกอบด้วยก้านใบและแผ่นใบที่อวบน้ำ

ชอบดินร่วนระบายน้ำดีมีความชื้นใน อากาศสูงแสงแดดรำไร พักตัวในฤดูหนาว

วิธีขยายพันธุ์คือแยกหน่อมาปลูกใหม่ แต่ชนิดนี้แตกหน่อค่อนข้างยากกว่าชนิดอื่น

### คูเปรีย/*Alocasia cuprea*

ชื่อวิทยาศาสตร์ ---*Alocasia cuprea* (Koch & Bouche) Koch

ชื่อพ้อง ---*Alocasia metallica* (K.Koch) Hook

ชื่อสามัญ ---Giant caladium

ชื่ออื่น ---คูเปรีย

ชื่อวงศ์ ---ARACEAE

ถิ่นกำเนิด ---เขตร้อนและกึ่งเขตร้อนของเอเชียและออสเตรเลียตะวันออก

เขตกระจายพันธุ์ ---เขตร้อนและกึ่งเขตร้อนทั่วโลก

ต้น นี้สูงได้ถึง 1 เมตร ใบรูปไข่แกมขอบขนาน ขอบใบห่อโค้ง แผ่นใบหนาสีเขียวอมม่วงแดง เส้นใบเป็นร่องลึกจนทำให้ใบย่น

หลังใบสีม่วงแดง ก้านหนาอวบน้ำสีเขียวอมม่วง

ปลูกในไทยต้นมักเตี้ยโตช้า

### แก้วน้า/*Alocasia sandieriana*

ชื่อวิทยาศาสตร์ ---*Alocasia sanderiana* W. Bull.

ชื่อพ้อง

---*Alocasia sanderiana* Hort. ex Bull

---*Schizocasia sanderiana* (W. Bull) Engl.

ชื่อสามัญ Sander's Alocasia, Kris Plant, Philippine Taro

ชื่ออื่น ---แก้วหน้าม้า

ชื่อวงศ์ ARACEAE

ถิ่นกำเนิด ---ฟิลิปปินส์

เขตกระจายพันธุ์ ---เขตร้อนและกึ่งเขตร้อนทั่วโลก

ต้นนี้มีถิ่นกำเนิดในเกาะมินดาเนา ประเทศฟิลิปปินส์ ต้นสูงได้ถึง 2 เมตร ใบรูปปลูกศรแคบ ปลายแหลม ขอบหยักเว้าเป็นลอน ลึกทั้งสองข้าง แผ่นใบหนาสีเขียวเข้มเป็นมันเส้นใบและขอบใบมีสีเงินเด่นชัด หลังใบสีม่วงแดง

## แก้วหน้าม้าตัวผู้/*Alocasia longiloba*

ชื่อวิทยาศาสตร์ ---*Alocasia longiloba* Miq.

ชื่อพ้อง ---*Alocasia denudata* Engl.

ชื่อสามัญ ---Kris plant

ชื่ออื่น ---บอนนง

ชื่อวงศ์ ---ARACEAE

ถิ่นกำเนิด ---เอเชีย-สิงคโปร์ มาเลเซีย เกาะบอร์เนียว และภาคใต้ของไทย

เขตกระจายพันธุ์ ---เขตร้อนและกึ่งเขตร้อน

ใบ รูปทรงสามเหลี่ยมคล้ายหน้าของม้า แผ่นใบหนาเป็นมัน สีเขียวบรอนซ์ เส้นร่องใบเห็นเด่นชัด ก้านเล็กกลมยาว

มีลายขีดขวางสีน้ำตาลแดงทั่วทั้งก้าน ขอบขึ้นในที่ลุ่มริมธารน้ำตกดินชุ่มชื้น ความชื้นในอากาศสูง

## สกุลโคโลคาเซีย/*Colocasia* Schott.

พืชสกุลนี้มีการเจริญเติบโตคล้ายอโศกมาก ต่างกันที่ช่อดอกคือระหว่างดอกเพศผู้และดอกเพศเมีย ของอโศกเซียถูก

คั่นด้วยดอกที่เป็นหมัน ส่วนโคโลคาเซียไม่มีดอกที่เป็นหมันอยู่ระหว่างดอกเพศผู้และเพศเมีย มีการปลูกเลี้ยงง่ายเหมือนกัน

ชอบความชื้นในอากาศสูง แสงแดดรำไรถึงครึ่งวัน มีโคโลคาเซียบางชนิดที่เจริญในน้ำและแตกไหลสำหรับขยายพันธุ์ได้

ชนิดที่จะกล่าวถึงต่อไปนี้ได้แก่

## บอนเขี้ยว/*Colocasia esculenta*

ชื่อวิทยาศาสตร์ ---*Colocasia esculenta* (L.) Schott.

ชื่อพ้อง

---*Alocasia dussii*, *Alocasia illustris*, *Arum chinense*

ชื่อสามัญ ---Cocoyam, Dasheen, Taro

ชื่ออื่น เขี้ยวสยาม, บอนนา, เผือก

ชื่อวงศ์ ARACEAE

ถิ่นกำเนิด ---เอเชียเขตร้อน

เขตกระจายพันธุ์ ---จีน ญี่ปุ่น เอเชียตะวันออกเฉียงใต้ เวสต์อินดีส

สูง1-1.5 เมตร ใบรูปหัวใจ แผ่นใบบางนุ่มเรียบ สีเขียว มีนวลปกคลุม เส้นใบสีเขียวอ่อน บอนหรือเผือกคือพืชชนิดเดียวกัน และนับเป็นอาหารสำคัญสำหรับชาวบ้านในท้องถิ่น เพราะยอดอ่อน และก้านนำมาใส่ในแกงบอนแกงส้มหรือจิ้มน้ำพริก ข้อควรระวังคือ น้ำยางจากทุกส่วนของต้นมีสารแคลเซียมออกซาเลตที่ทำให้คัน ต้องนำมาปรุงให้สุกก่อนทุกครั้ง การเลือกเก็บบอนในธรรมชาติ จะมีทั้งบอนคันและไม่คัน ถ้าลำต้นสีน้ำตาลแดงเรื่อหรือสีเขียว ไม่มีนวลเกาะ เมื่อตัดทิ้งไว้สักครู่จะไม่มีคราบสีเขียวคล้ำเกิดขึ้น แสดงว่าเป็นบอนไม่คัน

ส่วนเผือกมี4พันธุ์คือ เผือกหอม เผือกเหลือง เผือกไม้หรือเผือกไหลลา และเผือกดาแดง ที่นิยมรับประทานกันคือเผือกหอม

## คุณ/Colocasia gigantea

ชื่อวิทยาศาสตร์ ---Colocasia gigantea (Blume) Hook.f.

ชื่อพ้อง

---Arisaema fouyou H.Lév.

---Caladium giganteum Blume

---Colocasia prunipes K.Koch & C.D.Bouché

---Leucocasia gigantea (Blume) Schott

ชื่อสามัญ ---Elephant ear, Indian taro

ชื่ออื่น ---คุณ, ออกดิบ, เอาะดิบ, ดูน

ชื่อวงศ์ ---ARACEAE

ถิ่นกำเนิด ---ทวีปเอเชีย

เขตกระจายพันธุ์ ---เอเชียตะวันออกเฉียงใต้

ลักษณะ คล้ายต้นกระดาดขาว แต่ต้นเล็กกว่า ใบรูปหัวใจป้อม กว้าง45ซม.ยาว65ซม.ขอบใบเป็นลอน ก้านใบยาว60-90ซม.สีเขียวอ่อน มีนวลปกคลุมทั้งต้น

นิยมปลูกเป็นอาหารประจำครัวเรือน ในพื้นที่ที่มีความชื้นสูง เพราะก้านใบอ่อนจะรับประทานได้

สองต้นข้างล่างไม่เกี่ยวกับColocasia แต่นิยมปลูกในร่มเหมือนกัน อยู่ในวงศ์ ARACEAEเหมือนกัน

## ฤงเงินฤงทอง/Xanthosoma sagittifolium



ชื่อวิทยาศาสตร์ ---Xanthosoma sagittifolium (L.) Schott 'Albomarginata'

ชื่อพ้อง ---Basionym: Arum sagittifolium L.

ชื่อสามัญ Arrowleaf, Arrowleaf elephant's ear

ชื่ออื่น ----ลุงเงิน ถุงทอง

ชื่อวงศ์ ARACEAE

ถิ่นกำเนิด ---ทวีปเอเชีย

เขตกระจายพันธุ์ ----เขตร้อนชื้น

ไม้ล้มลุก มีหัวอยู่ใต้ดิน อายุหลายปี ใบเดี่ยว รูปหัวใจ แต่มักบิดเบี้ยว แผ่นใบสีเขียว มีแถบต่างสีขาวกว้างประมาณ

30 ซม. ดอกออกเป็นช่อเชิงลดจากซอกกาบใบ ดอกสีเหลืองใบประดับสีเหลืองอมเขียว มีกลิ่นหอม

การเจริญเติบโตช้าปลูกในน้ำได้

## กวักรมรด/*Zamioculcas zamiifolia*

ชื่อวิทยาศาสตร์ ---Zamioculcas zamiifolia (Lodd.) Engl.

ชื่อพ้อง

---Caladium zamiifolium Lodd.

---Zamioculcas lanceolata Peter

---Zamioculcas loddigesii Schott

ชื่อสามัญ ---Zanzibar gem, Zuzu plant, Emerald palm

ชื่ออื่น ---กวักรมรด

ชื่อวงศ์ ---ARACEAE

ถิ่นกำเนิด ---แอฟริกาเขตร้อนและแอฟริกาตอนใต้ (เคนย่า, แทนซาเนียจนถึงนาทอลและแซนชิบาร์)

เขตกระจายพันธุ์ ---เขตร้อน

ลำต้นเป็นหัวอยู่ใต้ดินแตกกอง่ายและมีขนาดใหญ่ขึ้นเรื่อยๆ ทางใบออกเหนือดิน ก้านใบอวบน้ำ ผิวใบเป็นมัน ดอกออกเป็น

แท่งขยายพันธุ์ โดยการแยกหน่อปลูกและ ปักชำใบ โดยตัดใบมาชำในน้ำ เมื่อรากงอกออกมาสักระยะหนึ่งก็นำไปปักชำในดิน

Tweet

1 2 [Next]

ความคิดเห็น

แสดงความคิดเห็น

Name  \* Email  \* Website   
บุคคลทั่วไป

 รหัสยืนยัน  \*

Comment

[ติดต่อเรา](#) | [หน้าแรก](#) | [บทความ](#) | [เว็บบอร์ด](#) | [รวมรูปภาพ](#) | [จัดสวน](#) | [ดาวโหลด](#) | [สมาชิก](#)

Copyright 2005-2009 suansavarose All rights reserved. 