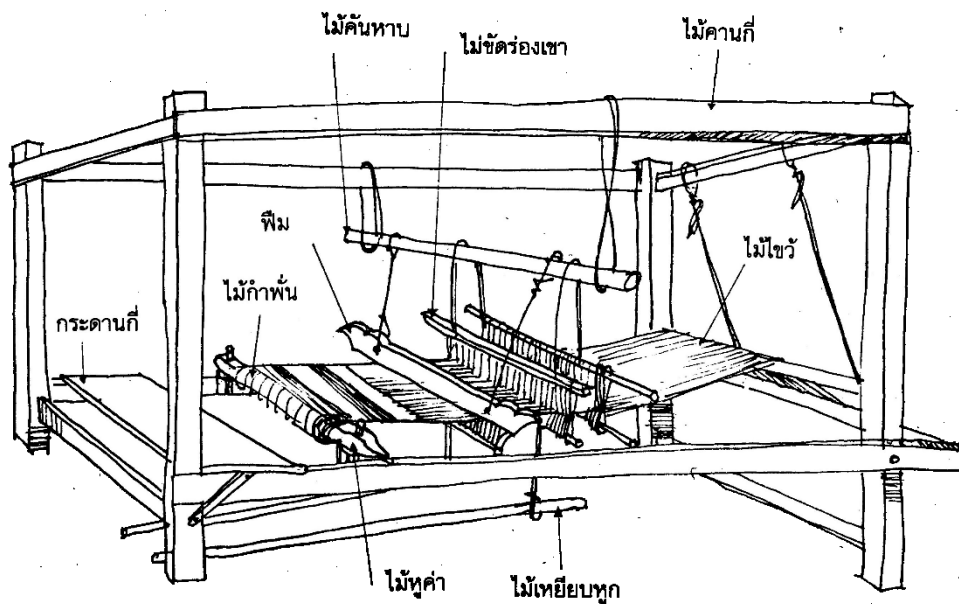


กี่ทอผ้าและผ้าทออีสาน



ในชุมชนอีสานแบบดั้งเดิม ชาวบ้านทอผ้าใช้เองเป็นการผลิตแบบครบวงจร ซึ่งผลิตควบคู่ไปกับการประกอบอาชีพหลัก คือการทำนาทำไร่ โดยอาศัยแรงงานในครัวเรือนเป็นหลัก เครื่องมือที่ใช้ทอผ้าเรียกว่า “กี่” เป็นเครื่องมือที่พัฒนาจากการทอผ้าด้วยฝืนเล็ก ๆ ผูกด้วยเส้นยึนกับต้นไม้หรือเสาเรือนมาเป็นกี่ทอผ้า

กี่เป็นเครื่องมือที่ใช้ในการทอผ้าฝืนมีสองชนิดคือ กี่ตั้ง และกี่กระตุก กี่ตั้งเป็นโครงสร้างไม้สี่เหลี่ยมฝืนผ้า ประกอบด้วย แม่กี่ เสากี่ คานและช่อ กระดานกี่และไม้กำพัน



แม่กี่ คือโครงสี่เหลี่ยมที่รับน้ำหนักทุกด้านล่างประกอบด้วยไม้เนื้อแข็งสี่ชิ้นตีประกบหรือเข้าประกบเป็นโครงสี่เหลี่ยม ขนาดกว้าง 2.50 เมตร ขนาดยาว 3 เมตร

เสา เป็นเสาที่ต้นเชื่อมรับโครงสี่เหลี่ยมด้านล่างที่เรียกว่าแม่กี่และโครงสี่เหลี่ยมตอนบนคือช่อคานทำจากไม้เนื้อแข็ง ขนาด 4" x 4"

คานและช่อ เป็นโครงไม้สี่เหลี่ยมด้านบน คานด้านบนยาวขนาด 2.50-3.00 เมตร ส่วนช่อด้านกว้างขนาด 2.50 ม. ทำหน้าที่รับน้ำหนักทุกทอผ้าด้วยเชือกโยง

กระดานก่ เป็นแผ่นไม้ที่ตียึดกับต้นเสาสำหรับนั่งทอผ้า และวางเครื่องมือเครื่องใช้ ทำจากไม้เนื้อแข็งขนาด 11.5" x 8"

ไม้ก่าพัน เป็นไม้ขนาดยาว 2.50 เมตร วางบนหลักหัวข่าสำหรับขึงด้ายหรือเส้นไหมเส้นยืนเพื่อทอประสานกับเส้นพุ่ง

ส่วนที่กระตุกเป็นที่ทอผ้าแบบใหม่ที่ทำให้ทอผ้าได้รวดเร็วขึ้นแม้จะขาดความประณีตไป

การทอผ้าเพื่อใช้ในครอบครัวนั้นเป็นหน้าที่ของผู้หญิงคือ แม่และลูกสาว ผ้าที่ทอได้แก่ ผ้าฝ้าย ผ้าไหม ผ้ามัดหมี่ ผ้าขิด ผ้าเหล่านี้มีประโยชน์ใช้สอยที่หลากหลายคือ นำมาตัดเย็บเป็นเสื้อผ้า เป็นผ้าซิ่น เป็นโสร่ง เป็นผ้าเปียง เป็นผ้าขาวม้า เป็นผ้าห่มและเป็นปลอกหมอน เป็นต้น การทอผ้าที่ถือว่าผู้ทอมีความสามารถฝีมือคือผ้าไหม ผ้ามัดหมี่และผ้าขิด แหล่งทอผ้าไหมที่มีชื่อเสียงได้แก่ อำเภอนบพิตำ จังหวัดขอนแก่น สกลนคร ร้อยเอ็ด อุบลราชธานี สุรินทร์ และอำเภอบึงสามพัน จังหวัดนครราชสีมา เป็นต้น ผ้าทออีสานสามารถแบ่งได้หลายประเภทหากแบ่งตามวัตถุดิบที่ใช้ทอได้แก่ ผ้าไหม ผ้าฝ้าย ผ้าใยสังเคราะห์ หากแบ่งตามเทคนิควิธีการทอและลวดลายต่าง ๆ ได้แก่ ผ้าขิด ผ้าแพรวา ผ้าหางกระรอก ผ้ามัดหมี่ ผ้าโสร่ง ผ้าขาวม้า เป็นต้น

ผ้าฝ้าย การทอผ้าอีสานแบบครบวงจรเริ่มต้นตามขั้นตอน คือ ชาวอีสานจะปลูกฝ้ายในเดือนพฤษภาคมและมิถุนายน ฝ้ายที่นิยมปลูกเรียกว่าฝ้ายนอนพอถึงเดือนพฤศจิกายนฝ้ายแก่ก็เก็บได้เวลาเก็บฝ้ายชาวบ้านเก็บเอาปุ๋ยฝ้ายที่มีเมล็ดติดมาส่วนฝักฝ้ายทิ้งให้แห้งคาต้น ฝ้ายที่เก็บมานั้นเอามาผึ่งแดดสี่ห้าวัน แล้วจึงเอาปุ๋ยฝ้ายอีวี เรียกว่าหีบฝ้าย เสร็จแล้วเอาฝ้ายใส่กระดัง เอาสายติดมาติดฝ้าย สายติดที่ใช้รูปร่างเหมือนธนูมีคันสาย เมื่อติดฝ้ายจนแตกปุ๋ยแล้วจึงม้วนฝ้าย วิธีม้วนฝ้ายต้องแผ่ให้แบน ๆ ใช้ไม้กลมๆ อันหนึ่งใส่ตรงกลางฝ้าย แล้วม้วนฝ้ายให้กลมคล้ายมวนบุหรี เสร็จแล้วชักเอาไม้้ออกแล้วจึงไปเข็นให้เป็นเส้น การเข็นฝ้ายหรือปั่นฝ้ายนั้น ต้องเอาฝ้ายวางไว้ที่โน อีกมือหนึ่งจับกงในหมุ่น มือที่ถือฝ้ายก็ดึงเอาฝ้ายออกไป ฝ้ายนั้นก็เส้นติดอยู่กับเหล็กไน เมื่อจะเอาฝ้ายออกจากเหล็กไนต้องเอามาเปีย เอฝ้ายนั้นหมุ่นเปียไปรอบ ๆ เมื่อปลดออกจากเปียแล้วจึงเอาฝ้ายไปย้อมเมื่อย้อมเสร็จก็เอาเข้ากงเพื่อกวัก กวักนั้นมีรูปร่างคล้ายตะกร้อ ยาวประมาณ 1 ฟุต เมื่อกวักเสร็จก็เอาไปคั้น แล้วจึงนำฝ้ายไปทอเป็นผ้าต่อไป



ผ้าขิด ลายขอ ขาปู



ผ้าฝ้าย ลายสร้อยดอกหมาก

ผ้าไหม การทอผ้าไหม เป็นกระบวนการที่ละเอียดอ่อนและซับซ้อน การทอไหมแบบครบวงจรชาวอีสานจะเริ่มตั้งแต่ปลูกต้นหม่อนไว้สำหรับเลี้ยงไหม เพื่อจะใช้ใยไหมทอผ้า ขั้นตอนที่สำคัญมีดังนี้คือ

การปลูกหม่อน หม่อนเป็นพืชที่ใช้เลี้ยงตัวไหม ชาวบ้านนิยมปลูกตามที่ว่างบริเวณบ้านเรือนหรือตามไร่นา เพื่อเลี้ยงตัวไหม ในเวลาว่างจากการทำนาทำไร่ หม่อนใช้ลำดับในการขยายพันธุ์ พันธุ์ที่ปลูกปัจจุบัน มีทั้งพันธุ์พื้นบ้านและพันธุ์ใหม่



หม่อน

การเลี้ยงไหม เดิมทีนั้นไหมที่เลี้ยงเป็นพันธุ์พื้นเมือง เรียกว่า ไหมน้อยปัจจุบันเป็นพันธุ์ผสมระหว่างพันธุ์พื้นเมืองกับพันธุ์ต่างประเทศ เช่น พันธุ์ดอกบัวและพันธุ์นิสชิน การเลี้ยงเริ่มต้นจากการนำไข่ไหมมาเลี้ยงให้เป็นตัวหนอน โดยใช้ใบหม่อนอ่อน ๆ หั่นเป็นฝอยให้เป็นอาหารวันละสองครั้ง ไหมจะเติบโตจากวัยหนึ่งไปจนถึงวัยสี่ วงจรชีวิตไหมจะสิ้นสุดลง



ไหม

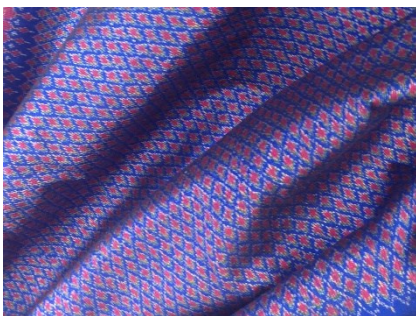
การสาวไหม หลังจากที่ได้ไหมแก่แล้วไหมจะชักใย ผู้เลี้ยงต้องเก็บรังไหมออกมาทำความสะอาด โดยการดึงเส้นใยหรือสิ่งสกปรกออกแล้วนำไปสาวไหม โดยนำรังไหมไปต้มในน้ำร้อนเพื่อให้เส้นใยดึงง่าย เส้นไหมชั้นนอกเส้นจะใหญ่เนื้อหยาบสีเหลืองอมส้ม เมื่อสาวไหมไปเรื่อยๆ รังไหมจะสีจางลง จึงตัดไหมมาพักไว้ เมื่อพักไหมไว้แล้วนำมาสาวไหม จะได้เส้นใยสีเหลืองอ่อน นุ่มเป็นมันวาวเรียกว่าไหมน้อยซึ่งเป็นส่วนที่ดีที่สุด



การเตรียมเส้นไหม เมื่อได้เส้นไหมดิบแล้ว เนื่องจากเส้นไหมมีความกระด้างไม่อ่อนตัว กระด้างไม่อ่อนตัว ต้องนำไปทำให้อ่อนตัวโดยวิธีเหล่งไหม ต่อกไหม กวักไหม คั่นไหม ย้อมไหม สืบหูก และคั่นหูกแล้วจึงนำไปทอ

เทคนิคการทอที่เป็นจุดเด่นของผ้าไหมอีสานคือ การมัดหมี่ และลายขิด

ผ้ามัดหมี่ เป็นการทอผ้าไหมหรือผ้าฝ้ายที่เล่นลวดลาย และสีสันทันโดยการย้อมเส้นไหมให้ต่าง โดยการผูกหรือมัดให้เกิดช่องว่างเพื่อไม่ให้สีติดบริเวณที่มัด ผ้ามัดหมี่ของอีสานทั่วไปจะมีผ้ามัดหมี่ขาวดำและผ้ามัดหมี่สี ส่วนลายผ้ามัดหมี่ที่เห็นอยู่โดยทั่วไปนั้น มีลักษณะเป็นรูปเรขาคณิตคือเป็นมุมฉากตัดตรงลายได้แก่ ลายหมี่ขอ หมี่ข้อ หมี่คั่น หมี่โคม หมี่กง หมี่บักจับ ลวดลายหมี่ที่สายงามคือลายมัดหมี่ของจังหวัดสุรินทร์ ซึ่งทำเป็นลายต้นไม้ ลายรูปนก ลายรูปสัตว์ ลายนกและลายอื่น ๆ ลายมัดหมี่ที่ถือว่าเป็นแม่ลายได้แก่ หมี่ข้อ หมี่โคม หมี่บักจับ หมี่กงน้อย หมี่ดอกแก้ว หมี่ขอและหมี่ใบไม้



ผ้าไหมมัดหมี่ ลายสร้อยดอกหมาก



ผ้าไหมมัดหมี่ ลายขอ



ผ้าไหมมัดหมี่ ลายบักจับหวาน

ผ้าชิต เป็นการทอผ้าที่ใช้กรรมวิธีสร้างลวดลายโดยการทอ ยกเส้นหลักหรือเส้นเครือด้วยไม้แบนปลายเรียวมนแล้วสอดเส้นสาน หรือเส้นทอเข้าไปตามร่องไม้ที่ยกเอาไว้แล้วนั้น ความแตกต่างของสี จากเส้นสานและเส้นหลักที่ขัดประสานกันทำให้เกิดเป็นลายรูป แบบ ต่าง ๆ อย่างคมชัด ชิตหมายถึง การมัดหรือการซ้อนขึ้น ลายชิตที่ แพร่หลาย อาทิ ลายหน่วยย ลายดอก ลายขอหรือชิตขอ ลายกาบ ลายสัตว์



ผ้าชิตย้อมคราม



ชิตลายไลแฉงปอง



ชิตลายง้างสิงห์



ชิตลายไผ่ฝ้าย

การนำก็ทอผ้าและผ้าทอประยุกต์ใช้ในศูนย์สารนิเทศอีสานสิรินธร

ศูนย์สารนิเทศอีสานสิรินธร นำโครงสีเหลี่ยมของก็ทอผ้าไปจัดทำเป็นชั้นวางหนังสือ โดยใช้พื้นที่ระหว่างเสาคี่ด้านยาวเป็นที่วางหนังสือ นอกจากนี้ยังนำหลักหมี่หรือโฮงหมี่ ซึ่งเป็นอุปกรณ์หนึ่ง ในการมัดเส้นไหมหรือฝ้ายเป็นลวดลายเพื่อนำไปย้อม มาเป็นแบบในการจัดทำชั้นหนังสือรูปทรงหลักหมี่ และนำผ้าไหมลวดลายเอกลักษณ์ต่างๆ มาประดับตกแต่งชั้นหนังสือ



ชั้นหนังสือรูปทรงก็ทอผ้า



ชั้นหนังสือรูปทรงหลักหมี่



ชั้นหนังสือตกแต่งด้วยผ้าทอพื้นบ้านอีสาน